

Rapport

Wat vinden inwoners van de provincie Overijssel belangrijk aan hun leefomgeving?

Kwalitatief en kwantitatief onderzoek als input voor de Omgevingsvisie

Lea Mazor, Elmara Bemer, Daniel Sligte en Elian Swinkels

Z2026 | 3 juni 2008

Inhoud

	Samenvattende conclusies	1
	Inleiding	5
1.1	Aanleiding en doel onderzoek	5
1.2	Onderzoeksopzet	5
1.3	Leeswijzer	7
2	Wat vinden inwoners belangrijk aan hun leefomgeving?	8
2.1	Inwoners zeer betrokken en hoge waardering voor leefomgeving	8
2.2	Natuur en landschap meest belangrijk aan leefomgeving, waterveiligheid minste aandacht	8
2.2.1	Onderwerpen in de top 3	10
2.2.2	Onderwerpen waar inwoners minder belang aan hechten	11
2.3	Zorgen over verlies van balans tussen natuur en economische ontwikkeling	12
3	Dilemma's	13
3.1	Lichte voorkeur voor het spreiden van woningbouw	16
3.2	Geen uitgesproken voorkeur voor bouwen binnen of aan de rand van stad of dorp	18
3.3	Sterke voorkeur voor laagbouw boven hoogbouw	19
3.4	Sterke voorkeur voor renovatie oude historische gebouwen	20
3.5	Sterke voorkeur voor verbreden rivieren	21
3.6	Lichte voorkeur voor één park met windmolens	22
3.7	Bedrijventerreinen zo veel mogelijk samenvoegen	23
3.8	Inwoners kiezen voor opknappen oude bedrijventerreinen	25
3.9	Lichte voorkeur voor grote varkens- en pluimveehouderijen op platteland	26
3.10	Inwoners verdeeld over hoe verkeersbereikbaarheid verbeterd kan worden	28
3.11	Sterke voorkeur voor oplossen knelpunten op wegen	29
3.12	Sterke voorkeur voor kleinschalig toerisme	30
4	Verantwoordelijkheid voor leefomgeving	31
4.1	Verantwoordelijkheid voor leefomgeving ligt voornamelijk bij overheid	31
4.2	Meeste inwoners onbekend met verantwoordelijkheden provincie	32
4.3	Provincie meer zichtbaar voor inwoners als het gaat om waterveiligheid	32
4.4	Profiel en identiteit van Overijssel ontbreekt volgens inwoners	33
	Bijlagen	34
	Bijlage 1 Mail Commissaris van de Koningin	35
	Bijlage 2 Vragenlijst	36
	Bijlage 3 Onderzoeksverantwoording	46

Inhoud figuren en tabellen

<i>2.2a Als u adviseur zou zijn van de provincie Overijssel aan welke onderwerpen zou u hen dan adviseren aandacht te besteden (totaal genoemd)</i>	<i>9</i>
<i>2.2b Vergelijking rangordening adviseur en rangordening als financieel adviseur</i>	<i>10</i>
<i>3 Voorbeeld grafiek</i>	<i>14</i>
<i>3.1 Sterke voorkeur voor renovatie oude gebouwen</i>	<i>20</i>
<i>3.2 Lichte voorkeur voor het spreiden van woningbouw</i>	<i>16</i>
<i>3.3 Geen uitgesproken voorkeur voor bouwen binnen of aan de rand van stad of dorp</i>	<i>18</i>
<i>3.4 Sterke voorkeur voor laagbouw boven hoogbouw</i>	<i>19</i>
<i>3.5 Sterke voorkeur voor verbreden rivieren</i>	<i>21</i>
<i>3.6 Lichte voorkeur voor één park met windmolens</i>	<i>22</i>
<i>3.7 Bedrijventerreinen zo veel mogelijk samenvoegen</i>	<i>23</i>
<i>3.8 Inwoners kiezen voor opknappen oude bedrijventerreinen</i>	<i>25</i>
<i>3.9 Lichte voorkeur voor grote varkens- en pluimveehouderijen op platteland</i>	<i>26</i>
<i>3.10 Inwoners zijn verdeeld over hoe knelpunten moeten worden opgelost</i>	<i>28</i>
<i>3.11 Sterke voorkeur voor oplossen knelpunten op wegen</i>	<i>29</i>
<i>3.12 Sterke voorkeur voor kleinschalig toerisme</i>	<i>30</i>
<i>4.1 Verantwoordelijkheid voor leefomgeving (meerdere antwoorden mogelijk)</i>	<i>31</i>
<i>10 Tabel met gewogen en ongewogen cijfers</i>	<i>47</i>

Samenvattende conclusies

Achtergrond en doel

In 2009 worden het streekplan, het waterhuishoudingplan, het milieubeleidsplan en het verkeer- en vervoerplan herzien en vervangen door één overkoepelend plan: de Omgevingsvisie Overijssel.

TNS NIPO Consult is gevraagd om inzicht te verschaffen in welke onderwerpen en consideraties spelen onder de inwoners van de provincie Overijssel. Via een burgerconsultatie zijn wij nagegaan wat er speelt onder de inwoners van de provincie en wat zij vinden dat hieraan gedaan kan worden. De doelstelling van de burgerconsultatie is tweeledig: aan de ene kant inzicht krijgen in alle aspecten die de inwoners van Overijssel belangrijk vinden aan hun leefomgeving, aan de andere kant kansen en bedreigingen die zij voor hun leefomgeving zien in kaart brengen. De burgerconsultatie kan de provincie helpen haar Omgevingsvisie verder aan te scherpen. Ook hebben wij met de burgerconsultatie getoetst of er in de omgevingsvisie eventuele hiaten zitten tussen enerzijds wat de inwoners belangrijk vinden en anderzijds wat de provincie hoog op de agenda heeft staan.

Aanpak

Het onderzoek bestaat uit drie onderzoeksfases. In de eerste fase hebben we elf kwalitatieve interviews met inwoners van de provincie Overijssel uitgevoerd. Hierin inventariseerden we ideeën, wensen en verwachtingen van de inwoners. Tevens gaf deze fase aansluiting bij de leefwereld van de inwoners om zodoende beleidsthema's te operationaliseren naar het niveau van de leefwereld. Deze informatie hebben we verwerkt in de tweede fase van het onderzoek. Deze kwantitatieve fase bestond uit een grootschalige enquête onder ruim duizend inwoners van de provincie. Hierin hebben we getoetst wat de inwoners van Overijssel belangrijk vinden aan hun leefomgeving. Daarnaast hebben we de inwoners dilemma's voorgelegd. De inwoners kregen telkens twee beleidsopties met bijbehorende voor- en nadelen van beide beleidsopties te zien. Vervolgens vroegen we de inwoners voor welke beleidsoptie zij de voorkeur hadden. We hebben hen dus niet alleen naar hun ideeën en prioriteiten gevraagd, maar ze ook een aantal lastige keuzes voorgelegd. Dit is immers de realiteit. Hiermee wilden we voorkomen dat inwoners enkel 'gratis' antwoorden gaven, waarbij zij geen consequenties van hun keuzes hoefden te accepteren. Op deze manier kregen we meer duidelijkheid over de afwegingen die inwoners maken en de prioriteiten die zij stellen. In de laatste fase zijn we tijdens twee groepsgesprekken met in totaal vijftien inwoners dieper op de resultaten van de enquête ingegaan. Het onderzoek heeft plaatsgevonden vanaf 3 april tot en met 6 mei 2008.

Bevindingen

Inwoners zijn trots op de provincie en tevreden met hun leefomgeving

De provincie Overijssel leeft onder haar inwoners! Dit blijkt uit het enthousiasme om deel te nemen aan dit onderzoek en uit de betrokkenheid die in de gesprekken wordt getoond.

Men is trots op de provincie en met name op de landelijke uitstraling. *“Ik woon in een gemeente van alle gemakken voorzien, maar ik woon toch landelijk met bossen en weilanden”*. De inwoners associëren Overijssel in eerste instantie met rust, groen en ruimte.

Overijsselaars zijn trots op hun provincie en over het algemeen tevreden met hun leefomgeving. Op een schaal van 1 tot en met 10, waarbij 1 voor zeer slecht staat en 10 voor zeer goed, beoordelen zij wonen in de provincie Overijssel met een **7,9** gemiddeld.

Hoog belang behoud van natuur en landschap en stimuleren werkgelegenheid

Inwoners hechten een hoog *belang* aan het behoud van natuur en landschap en het stimuleren van de werkgelegenheid. Wanneer de inwoners de adviseursrol innemen, prioriteren zij werkgelegenheid op een eerste plaats en natuur en landschap op een tweede plaats. Wanneer we er een prijskaartje aan verbinden en de burgers financieel adviseur van de provincie zijn, prioriteren zij deze onderwerpen precies andersom (behoud van natuur en landschap op de eerste plaats en stimuleren werkgelegenheid op een tweede plaats). Inwoners erkennen de noodzaak van economische groei, maar zij vinden het daarbij belangrijk dat de balans met behoud van natuur en landschap goed bewaakt blijft mede omdat dit bepalend is voor de identiteit van Overijssel *“Overijssel moet haar aanzicht behouden”*.

Deze balans is ook een zorgpunt. De inwoners zijn bang dat de balans te veel doorslaat naar het bebouwen van het landelijk gebied ten behoeve van economische ontwikkeling *“Straks staat het landschap vol met bedrijven en huizen en verdwijnt het landschap dat Overijssel zo kenmerkt.”*. Dit gegeven komt tevens terug in de dilemma's. Bij dilemma's die gerelateerd zijn aan economische ontwikkeling (bedrijventerreinen samenvoegen, oude bedrijventerreinen opknappen, toerisme kleinschalig) tonen de inwoners in hun afweging een sterke voorkeur voor het behoud van landschap en natuur.

De inwoners zijn zich echter wel bewust van de afweging die gemaakt moet worden tussen economische ontwikkeling en het behoud van het landschap. Ze begrijpen dat deze twee onderwerpen vaak ten koste van elkaar moeten gaan *“Ik ben blij dat ik niet deze afweging hoeft te maken, maar dat er andere mensen zijn die dit doen”*. Ook een goede bereikbaarheid vinden inwoners belangrijk in hun leefomgeving.

Opvallende uitkomsten van de dilemma's

Uit de dilemma's bleek dat inwoners een sterke voorkeur hebben voor het samenvoegen van bedrijventerreinen boven het spreiden van bedrijventerreinen over het landschap. Inwoners kiezen tevens voor het opknappen van oude bedrijventerreinen boven het bouwen van nieuwe bedrijventerreinen. Dit sluit aan op het grote belang dat inwoners zien in het behoud van natuur en landschap. Inwoners hebben ook een sterke voorkeur voor het oplossen van knelpunten op de wegen boven het aanhouden van het huidige wegennet. Er is verdeeldheid onder de inwoners of de provincie moet investeren in het OV of in het wegennet. De inwoners hebben een lichte voorkeur voor het spreiden van woningbouw over de provincie in plaats van het concentreren van woningbouw bij verschillende steden. Ook hebben de inwoners van Overijssel een lichte voorkeur voor

het plaatsen van grote varkens- en pluimveehouderijen op het platteland boven het plaatsen op agrarische bedrijventerreinen.

Inwoners toch bewust van klimaatverandering

Demografie en klimaat zijn onderwerpen die inwoners niet spontaan associëren met hun leefomgeving. Hoewel klimaatverandering in eerste instantie niet lijkt te leven onder de inwoners, blijken ze toch over dit onderwerp te denken. Een voorbeeld hiervan is de sterke voorkeur voor het verbreden van de rivieren (in plaats van het ophogen van dijken). Een ander voorbeeld hierbij is 'wateroverlast'. In eerste instantie lijken inwoners weinig belang te hechten aan het onderwerp wateroverlast. Bij nader doorvragen blijken de inwoners de zorg hiervoor bij de provincie te hebben weggelegd en verwachten ze dat zij eventuele voorzorgsmaatregelen neemt.

Zorgen en kansen

Eén op de zeven inwoners (70%) van de provincie geeft aan geen zorgen te hebben over de toekomst van de provincie. De zorgen die er zijn, gaan met name over verlies van de balans tussen natuur en economische ontwikkeling, verlies van natuur en verstedelijking en toenemende verkeersdrukte. Kansen die de inwoners voor de provincie zien, gaan met name over het bewaken van deze balans. Enkele inwoners zien echter ook mogelijkheden in een betere communicatie met de inwoners van Overijssel. Hiermee bedoelen ze het informeren van inwoners over de activiteiten en beleidskwesties waar de provincie zich mee bezighoudt.

Burgers ervaren niet altijd de dilemma's van provincie

Burgers ervaren niet altijd het dilemma dat de provincie schetst. Ze zien bij sommige dilemma's bijvoorbeeld geen directe oorzaak-gevolg relatie, zoals de provincie die wel schetst. Zo ervaren enkele burgers geen dilemma bij het onderwerp 'laagbouw versus hoogbouw'. Ze zijn van mening dat het mogelijk is om zowel aan laagbouw te doen (wat hun voorkeur heeft) en tevens het landschap te behouden.

Uitgesproken en meer eenheid

De inwoners hebben bij de meeste dilemma's een zeer uitgesproken mening. Bij andere dilemma's juist niet. Opvallend is dat er weinig noemenswaardige verschillen tussen groepen zitten. Dit impliceert een grote eenheid onder de inwoners van Overijssel.

Verantwoordelijkheid en profilering provincie

De inwoners delen het bedrijfsleven, maatschappelijke organisaties en henzelf weinig verantwoordelijk toe in relatie tot hun leefomgeving. De overheid houden zij daar echter des te meer verantwoordelijkheid voor. Zij zien echter niet duidelijk welke rol de provincie daarin speelt. De provincie kan de inwoners beter informeren over waar zij mee bezig is en met welke maatschappelijke kwesties zij zich bezig houdt. Met name onderwerpen in relatie tot de directe leefomgeving spreken de inwoners aan en zijn een laagdrempelige manier om de verantwoordelijkheden en acties van de provincie bij de inwoners onder de aandacht te krijgen. Zo wordt mogelijk ook aan de behoefte van een betere communicatie met de inwoners voldaan.

Daarbij willen inwoners niet alleen meer duidelijkheid over wat de provincie doet, maar vinden ze ook dat Overijssel zich als provincie meer en duidelijker kan profileren. Volgens de inwoners hebben andere provincies een duidelijk profiel naar de buitenwereld toe en de inwoners begrijpen niet waarom Overijssel dat niet heeft. Dat terwijl Overijssel zoveel te bieden heeft waar de inwoners trots op zijn. Dat mag wat betreft de inwoners van de provincie meer geprofileerd worden naar de buitenwereld. Dit zorgt voor een sterkere identiteit, zowel binnen als buiten Overijssel.

Tot slot, de resultaten uit de antwoorden van de dilemma's laten zien dat de inwoners de dilemma's waar de provincie voor staat, *zien*. Dit in combinatie met de hoge betrokkenheid van de inwoners bij Overijssel toont dat wanneer de provincie bepaalde keuzes voor beleid goed uitlegt, zij bij de inwoners veel begrip kan creëren.

Inleiding

1.1 Aanleiding en doel onderzoek

In 2009 worden het streekplan, het waterhuishoudingplan, het milieubeleidsplan en het verkeer- en vervoerplan herzien en vervangen door één overkoepelend plan: de Omgevingsvisie Overijssel. Deze Omgevingsvisie wordt het provinciale beleidsplan voor het fysieke leefmilieu. De Omgevingsvisie heeft betrekking op de volgende vijf thema's:

- Duurzaamheid,
- Ruimtelijke kwaliteit,
- Klimaatverandering en water,
- Demografie in relatie tot sociaal-economische ontwikkelingen,
- De toekomst van het landelijk gebied.

Wij zijn gevraagd om inzicht te verschaffen in welke onderwerpen en consideraties spelen onder de inwoners van de provincie Overijssel. Via een burgerconsultatie zijn wij nagegaan wat er speelt onder de inwoners van de provincie en wat zij vinden dat hieraan gedaan kan worden.

De doelstelling van de burgerconsultatie was tweeledig: aan de ene kant inzicht krijgen in alle aspecten die de inwoners van Overijssel belangrijk vinden aan hun leefomgeving, aan de andere kant kansen en bedreigingen die zij voor hun leefomgeving zien in kaart brengen. De burgerconsultatie kan de provincie helpen haar Omgevingsvisie verder aan te scherpen. Ook hebben wij met de burgerconsultatie getoetst of er in de omgevingsvisie eventuele hiaten zitten tussen enerzijds wat de inwoners belangrijk vinden en anderzijds wat de provincie hoog op de agenda heeft staan.

De volgende vragen hebben wij centraal gesteld binnen de burgerconsultatie:

- Welke aspecten vinden de inwoners van Overijssel belangrijk aan hun regionale leefomgeving? Wat zijn hierbij hun wensen en voorkeuren?
- Welke kansen en bedreigingen zien inwoners van Overijssel voor de toekomst van de provincie als hun leefomgeving?
- Wat zijn hiervoor achterliggende redenen en argumenten?
- Welke rol moet de provincie volgens inwoners hierbij spelen? Hoe prominent moet deze rol van de provincie zijn?

1.2 Onderzoeksopzet

Een voorwaarde om het gestelde doel van het onderzoek te bereiken, namelijk een consultatie die weergeeft wat de inwoners van de provincie echt bezighoudt, is dat we goed aansluiting vinden bij hun leefwereld. De thema's die de omgevingsvisie behelzen zijn breed en de ervaring leert ons dat hoe algemener de onderwerpen zijn die wij burgers voorleggen hoe algemener de uitkomsten zullen zijn. Om inzicht te krijgen in wat inwoners belangrijk vinden aan hun leefomgeving, is het noodzakelijk aan te sluiten bij

hun referentiekader. Vraagstukken met betrekking tot duurzaamheid en ruimtelijke ordening worden wellicht anders benaderd door burgers dan door het provinciale bestuur. Om te garanderen dat wij het onderzoek zo inrichten dat wij de juiste vragen stellen die aansluiten bij de belevingswereld van inwoners van de provincie Overijssel, hebben wij het onderzoek in drie fasen ingericht.

In de eerste fase hebben wij door middel van elf individuele interviews van een uur, in Zwolle en Almelo onderzocht wat er leeft onder inwoners van de provincie Overijssel. Deze interviews zijn gehouden op 3 en 4 april 2008. Individuele interviews zijn bij uitstek geschikt om goed grip te krijgen op wat respondenten precies bedoelen. Het biedt immers voldoende ruimte om door te vragen. Wij zijn nagegaan welke spontane associaties inwoners hebben met hun leefomgeving, waar zij zich zorgen over maken en wat zij belangrijk vinden. Deze informatie stelde ons in staat om in de tweede, kwantitatieve fase goed aan te sluiten bij de belevingswereld van de inwoners.

In de tweede fase hebben wij de bevindingen uit de kwalitatieve individuele gesprekken gevalideerd. Het onderzoek is uitgevoerd onder duizend inwoners van de provincie Overijssel. Deze inwoners zijn uitgenodigd om deel te nemen aan het onderzoek door de commissaris van de koningin, mr. G. Jansen. Door aan deze respondenten identieke vragen voor te leggen, was het voor ons mogelijk te toetsen wat de belangrijkste punten uit de leefwereld van inwoners zijn. Daarnaast hebben wij onderzocht waar de relatieve voorkeuren liggen van inwoners op de verschillende beleidsterreinen. Dit hebben we gedaan door middel van dilemma's aan de inwoners voor te leggen. Tot slot hebben wij getoetst waar volgens een representatieve steekproef van de inwoners de verantwoordelijkheden liggen van verschillende partijen en de burgers zelf. Deze tweede onderzoeksfase heeft gelopen van 17 t/m 21 april 2008.

In de derde en laatste fase hebben wij de bevindingen uit de vorige twee fasen uitgediept in twee groepsessies van twee uur. Het eerste groepsgesprek vond plaats in Zwolle en de tweede in Almelo. De sessies hadden als doel de argumenten te achterhalen voor de resultaten uit de kwantitatieve fase. Tijdens de groepsgesprekken zijn we dieper ingegaan op een aantal dilemma's en de rol van de overheid. De groepsgesprekken hebben plaatsgevonden op dinsdag 6 mei 2008.

Bij het onderzoek hebben wij onderscheid gemaakt tussen verschillende groepen inwoners van de provincie Overijssel. Dit onderscheid hebben wij gemaakt op basis van de volgende variabelen:

- Woonachtig in Oost- of West-Overijssel;
- Woonachtig in stedelijk of landelijk gebied;
- Geslacht;
- Leeftijd;
- Opleidingsniveau.

In het rapport rapporteren we alleen verschillen tussen groepen wanneer deze significant zijn. Een verschil tussen twee groepen is significant te noemen wanneer het verschil in resultaten zodanig is dat het niet kan berusten op toeval. In het marktonderzoek worden de marges over het algemeen berekend op 95%-betrouwbaarheidsniveau. Dit houdt in dat

wanneer er honderd keer een, wat betreft grootte vergelijkbare, steekproef wordt getrokken in de TNS NIPOBase er in 95% van de keren vergelijkbare resultaten zijn. Dit betrouwbaarheidsniveau is ook op dit onderzoek van toepassing.

1.3 Leeswijzer

Deze rapportage is integraal. De informatie uit alle drie de fases is samengebundeld tot één logische rapportage. In hoofdstuk twee bespreken wij wat inwoners van de provincie Overijssel belangrijk vinden aan hun leefomgeving. In hoofdstuk drie gaan wij in op dilemma's die spelen op de verschillende beleidsterreinen. In hoofdstuk vier bespreken wij waar inwoners vinden dat de verantwoordelijkheid ligt binnen de dilemma's. Hierbij hebben wij onderscheid gemaakt tussen overheden, maatschappelijke organisaties, het bedrijfsleven en tot slot de burger zelf.

2 Wat vinden inwoners belangrijk aan hun leefomgeving?

In dit hoofdstuk gaan we dieper in op wat de inwoners van de provincie Overijssel belangrijk vinden aan hun leefomgeving. We bespreken de spontane associaties die burgers met hun leefomgeving hebben: welke onderwerpen vinden zij belangrijk en welke thema's leven niet.

2.1 Inwoners zeer betrokken en hoge waardering voor leefomgeving

De inwoners van de provincie Overijssel voelen zich zeer betrokken bij hun woon- en leefomgeving. Dit uitte zich in het enthousiasme en bereidheidwilligheid om mee te werken aan de interviews en groepsgesprekken, alsmede in de lange antwoorden die inwoners gaven op de open antwoorden in het kwantitatieve onderzoek. Een codeur heeft een extra dag gewerkt om alle open vragen te coderen. Eén respondent heeft het zelfs voor elkaar gekregen om het langste antwoord op een open vraag in de *geschiedenis van TNS NIPO* te geven!

Inwoners van Overijssel zijn trots op hun provincie en over het algemeen tevreden met hun leefomgeving. Op een schaal van 1 tot en met 10, waarbij 1 voor zeer slecht staat en 10 voor zeer goed, beoordelen zij wonen in de provincie Overijssel met een **7,9** gemiddeld.

Onderwerpen waar de inwoners in eerste instantie aan denken bij de provincie Overijssel zijn *rust* (27%) (“*Een rustige woonomgeving zorgt ervoor dat ik zelf ook tot rust kom.*”), *veel natuurschoon* (22%), *groen* (21%) en *ruimte* (16%). Overijssel moet volgens inwoners blijven zoals het is en er moet niet te veel veranderen. “*Ik vind het zo slecht nog niet in Overijssel. Ik vind dat we op deze voet door moeten gaan*”, “*Ik woon in een gemeente van alle gemakken voorzien, maar ik woon toch landelijk met bossen en weilanden*”.

2.2 Natuur en landschap meest belangrijk aan leefomgeving, waterveiligheid minste aandacht

In het kwantitatieve onderzoek hebben we de inwoners gevraagd een aantal onderwerpen te prioriteren in de volgorde waarin zij als adviseur van de provincie aandacht zouden besteden. De onderwerpen *werkgelegenheid*, *natuur en landschap* en *bereikbaarheid* vormen hierbij de top 3. *Waterveiligheid* is een onderwerp waar de burgers niet snel aandacht aan zouden besteden. In tabel 2.2a staat deze rangordening weergegeven.

2.2a | Als u adviseur zou zijn van de provincie Overijssel aan welke onderwerpen zou u hen dan adviseren aandacht te besteden (totaal genoemd)

	Onderwerp	Percentage
1	Werkgelegenheid	47%
2	Natuur en landschap	44%
3	Bereikbaarheid binnen de provincie	41%
4	Groen in de wijk	36%
5	Woonaanbod	29%
6	Recreatieve voorzieningen	26%
7	Milieu- en gezondheidsrisico's	24%
8	Duurzame energie	23%
9	Waterveiligheid (overstromingsrisico's)	16%
10	Anders	1%
11	Weet niet	1%

Ervaring leert dat men een bepaalde rangorde kan aangeven, maar dat wanneer er een prijskaartje aan wordt verbonden burgers hun prioriteiten op een andere manier stellen. We hebben de inwoners daarom gevraagd nogmaals een aantal onderwerpen gerelateerd aan de leefomgeving te rangordenen met als verschil dat de inwoners namens de provincie *geld* moesten uitgeven aan de onderwerpen. Zoals in tabel 2.2a te zien was, plaatsen inwoners als adviseur *werkgelegenheid* op een eerste plaats en *natuur en landschap* op een tweede plaats. Het is opvallend dat zij als *financieel adviseur* een andere rangordening geven, namelijk *behoud van natuur en landschap* op een eerste plaats en *stimuleren werkgelegenheid* op een tweede plaats. In tabel 2.2b staat deze vergelijking nader weergegeven.

2.2b | Vergelijking rangordening adviseur en rangordening als financieel adviseur

	Adviseur	%	Financieel adviseur	%
1	Waterveiligheid	47%	Onderhoud van het landschap	53%
2	Natuur en landschap	44%	Stimuleren werkgelegenheid	41%
3	Bereikbaarheid binnen de provincie	41%	Aanleg van fiets- en wandelpaden ten behoeve van recreatie	41%
4	Groen in de wijk	36%	Uitbreiden van natuurgebieden	31%
5	Woonaanbod	29%	Frequenter openbaar vervoer	29%
6	Recreatieve voorzieningen	26%	Ontwikkelen van toeristische trekpleisters	21%
7	Milieu- en gezondheidsrisico's	24%	Aanleg van wegen	17%
8	Duurzame energie	23%	Benutten van ruimte in de steden voor woningen	15%
9	Waterveiligheid (overstromingsrisico's)	16%	Reinigen van vervuilde grond	14%
10	Anders	1%	Bescherming tegen overstromingen	14%
11	Weet niet	1%	Bouwen van windmolens	9%
			Aanleg en/of renovatie van bedrijventerreinen	5%
			Anders	3%
			Weet niet	1%

2.2.1 Onderwerpen in de top 3

De onderwerpen die in de top 3 voorkomen zijn gelijk tussen alle groepen (oost vs. west, stedelijk vs. landelijk, etc.) die we in dit onderzoek onderscheiden. De *volgorde* van deze top 3 verschilt echter voor enkele groepen. De *relevante* verschillen bespreken we per onderwerp. Daar waar mogelijk vullen we de kwantitatieve resultaten aan met kwalitatieve bevindingen.

- *Werkgelegenheid*

Met name inwoners woonachtig in het Oosten prioriteren werkgelegenheid hoger dan gemiddeld (50% tegen gemiddeld 47%). Inwoners woonachtig in het westen van Overijssel plaatsen werkgelegenheid op een gedeelde eerste plaats met bereikbaarheid (43%). Natuur en landschap plaatsen zij op een tweede plek (41%).

- *Natuur en landschap*

De inwoners vinden *natuur* en *behoud van het landschap* belangrijke aspecten aan hun leefomgeving. Onder natuur verstaan zij het landelijk gebied, variërend van bossen en weilanden tot rivieren. Dit vinden zij kenmerkend voor de provincie Overijssel en moet dan ook blijven bestaan.

Verbonden met natuur en behoud van het landschap is het onderwerp *recreatie*. Inwoners geven aan graag de mogelijkheid te hebben om te gaan fietsen of te wandelen en vinden goede fiets- en wandelpaden dan ook belangrijk. Deze onderwerpen associëren zij met rust.

Als we kijken naar verschillen tussen groepen, dan valt op dat voor jong volwassenen *natuur en landschap* (37%) minder belangrijk is dan andere thema's. Jong volwassenen plaatsten natuur en landschap op een derde plek, na *werkgelegenheid* (51%) en *bereikbaarheid* binnen de provincie (41%). Volwassenen zetten daarentegen *natuur en landschap* op een eerste (52%), gevolgd door *werkgelegenheid* (45%) en *bereikbaarheid* (41%).

Inwoners woonachtig in stedelijk gebied plaatsen *natuur en landschap* hoger (47%) dan gemiddeld (44%), namelijk op een eerste plaats. Inwoners woonachtig in landelijk gebied geven *natuur en landschap* een derde plaats (39%) na *werkgelegenheid* en *bereikbaarheid*.

- *Bereikbaarheid*

Bereikbaarheid is een ander thema dat de inwoners belangrijk vinden aan hun woon- en leefomgeving. Goede wegen en openbaar vervoer in de buurt zijn belangrijk "*Ik wil graag makkelijk mijn familie en vrienden bereiken*". Woonvoorzieningen zoals winkels zijn minder noodzakelijk in de directe leefomgeving, mits ze maar binnen een half uur te bereiken zijn.

2.2.2 Onderwerpen waar inwoners minder belang aan hechten

Onderwerpen waar inwoners minder belang aan hechten zijn klimaatverandering, waterveiligheid en demografie. Deze onderwerpen bespreken we in de volgende punten.

- *Klimaatverandering*

Onderwerpen die gelieerd zijn aan klimaatverandering noemen inwoners niet spontaan tijdens de eerste kwalitatieve fase. Het is een thema waar de meeste van hen zich niet mee bezighouden in relatie tot hun leefomgeving. Wanneer we hen dit onderwerp voorleggen, geven ze aan dat dit niet iets is waar ze zich zorgen over maken of dat in directe relatie met hun leefomgeving zien: "*Ik maak me daar niet zo'n zorgen om. Zo'n vaart zal het niet lopen*". Een voorbeeld van een onderwerp gelieerd aan klimaatverandering is waterveiligheid. Dit is een onderwerp dat we hebben meegenomen in het kwantitatieve onderzoek. Dit bespreken we in de volgende alinea.

- *Waterveiligheid*

Uit tabel 1 blijkt dat 12% van de inwoners van de provincie Overijssel aandacht zou besteden aan waterveiligheid. Jong volwassenen (18 t/m 34 jaar) geven *waterveiligheid* een lagere prioriteit dan gemiddeld (respectievelijk 7% tegen gemiddeld 12%). Ouderen kennen *waterveiligheid* echter een hoger belang toe dan gemiddeld (20%).

Er is ook noemenswaardig verschil tussen burgers die wonen in het westelijk deel van Overijssel en het oostelijk deel van Overijssel. Met name burgers in het westelijk deel van Overijssel geven *waterveiligheid* een hogere prioriteit in vergelijking met het oostelijk deel van Overijssel (19% in het westen tegenover 7% in het oosten).

Ook burgers in stedelijk gebied geven een iets hogere prioriteit aan *waterveiligheid* dan burgers in landelijk gebied (14% tegenover 10% in landelijk gebied).

Vergeleken met andere thema's leeft waterveiligheid minder bij de inwoners. Tijdens de gesprekken viel op dat lijkt alsof men berust in het ongemak dat men ondervindt van de wateroverlast "*Mijn kelder loopt geregeld onder water, maar dan zetten we zo een pompapparaat neer en binnen een paar uur is de kelder weer leeg*". Het hoort een beetje bij wonen in de provincie Overijssel "*Overijssel is een plattelandsprovincie*". Men woont graag in een mooi landelijk gebied en men lijkt de bijbehorende ongemakken te aanvaarden. Sterker nog, er zijn zelfs mensen die wateroverlast bij Overijssel vinden horen "*Prachtig die volgelopen weilanden*".

▪ *Demografie*

Ook demografie is een onderwerp dat minder sterk leeft bij de inwoners. Een enkeling noemt spontaan vergrijzing als een zorg voor de provincie Overijssel, omdat dit de economische ontwikkeling in de weg kan staan. Enkele andere personen geven aan dat ze vinden dat de samenstelling van de mensen in hun wijk een afspiegeling moet zijn van de bevolking. Ook wanneer we het onderwerp benoemen en het de geïnterviewde inwoners voorleggen, geven zij hier weinig respons op. Demografie is daarom ook na de kwalitatieve fase niet meegenomen in de kwantitatieve fase van het onderzoek.

2.3 Zorgen over verlies van balans tussen natuur en economische ontwikkeling

Zeven op de tien inwoners (69%) maakt zich geen zorgen over de toekomst van zijn of haar leefomgeving. Diegenen die wel zorgen hebben, doen dit voornamelijk over mogelijk verlies van de natuur en over verstedelijking. Tijdens de kwalitatieve fases geven inwoners aan dat ze bang zijn dat de balans te veel doorslaat naar het bebouwen van het landelijk gebied ten behoeve van economische ontwikkeling "*Straks staat het landschap vol met bedrijven en huizen en verdwijnt het landschap wat Overijssel zo kenmerkt*".

De inwoners zien veel kansen voor hun woonomgeving in de provincie Overijssel. De kansen die zij noemen lopen sterk uiteen. Een van de onderwerpen die inwoners vermelden, sluit aan op het zorgpunt ten aanzien van Overijssel "*blijf van de landbouwgrond af*", "*ga zuinig om met de ruimte die er is*", "*besteed zorg aan natuurbehoud, niet meer nieuwe industrie en nieuwbouw*". Andere kansen die de inwoners noemen zijn "*eerst alle lege panden opvullen en dan pas nieuwe bouwen*", "*ga zo door*", "*er moet zo snel mogelijk een autoweg naar het noorden komen*".

3 Dilemma's

In het kwantitatieve onderzoek hebben we de inwoners twaalf dilemma's voorgelegd die op dit moment relevant zijn voor het beleid van de provincie. We hebben hen dus niet alleen naar hun ideeën en prioriteiten gevraagd, maar ze ook een aantal lastige keuzes voorgelegd. Dit is immers de realiteit. Hiermee willen we voorkomen dat inwoners enkel 'gratis' antwoorden geven, waarbij zij geen consequenties van hun keuzes hoeven te accepteren. Op deze manier krijgen we meer duidelijkheid over de afwegingen die inwoners maken en de prioriteiten die zij stellen. De dilemma's zijn in het kwantitatieve onderzoek aan de inwoners voorgelegd en de resultaten bespreken we in dit hoofdstuk. Op enkele dilemma's zijn we tijdens de groepsgesprekken dieper ingegaan. Ook deze verdiepingen komen in dit hoofdstuk aan bod.

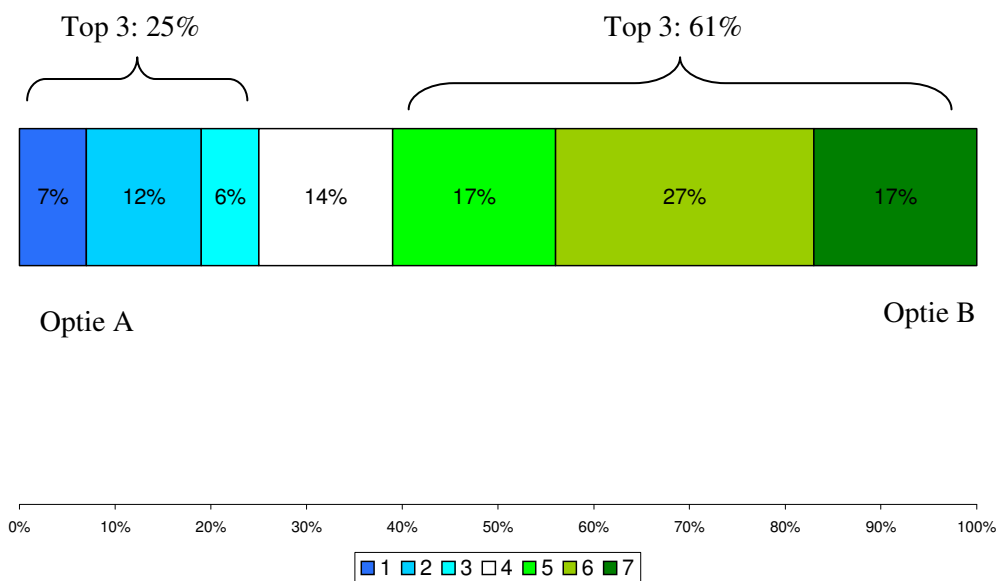
De volgende dilemma's hebben we in dit onderzoek besproken:

Dilemma	
1	Woningbouw concentreren bij steden of verspreiden over vele kernen
2	Bouwen binnen de stad/dorp of bouwen aan de rand van de stad/dorp
3	Laagbouw of Hoogbouw
4	Sloop en nieuwbouw of renovatie oude gebouwen
5	Ophogen dijken of verbreden rivieren
6	Eén park met windmolens of windmolens verspreid over de provincie
7	Bedrijventerreinen zoveel mogelijk samenvoegen of bij elk dorp (kleine) bedrijventerreinen laten doorgroeien?
8	Oude bedrijventerreinen opknappen of aanleggen van nieuwe bedrijventerreinen
9	Varkenshouderijen en pluimveehouderijen op het platteland of agrarische bedrijventerrein
10	Investeren in het openbaar vervoer of investeren in het oplossen van knelpunten op wegen
11	Een systeem van hoofdwegen en toeleverende wegen of bestaande wegennet behouden
12	Grootschalige toeristische voorzieningen of meerdere kleinschalige toeristische voorzieningen

Toelichting grafieken

In dit hoofdstuk maken we gebruik van de onderstaande grafiek

3 | Voorbeeld grafiek



n = 511

Bron: TNS NIPO, 2008

De horizontale balk in het midden van de grafiek bestaat uit zeven vakken. Deze vakken staan voor de zeven antwoordcategorieën waar de inwoners uit konden kiezen. In de legenda staan deze antwoordcategorieën weergegeven.

- Antwoordcategorie 1 en 7: 'zeer sterke voorkeur' voor respectievelijk optie A of optie B.
- Antwoordcategorie 2 en 6: 'sterke voorkeur' voor respectievelijk optie A of optie B.
- Antwoordcategorieën 3 en 5: 'voorkeur' voor respectievelijk optie A of optie B.
- Antwoordcategorie 4: 'neutraal' of 'weet niet'.

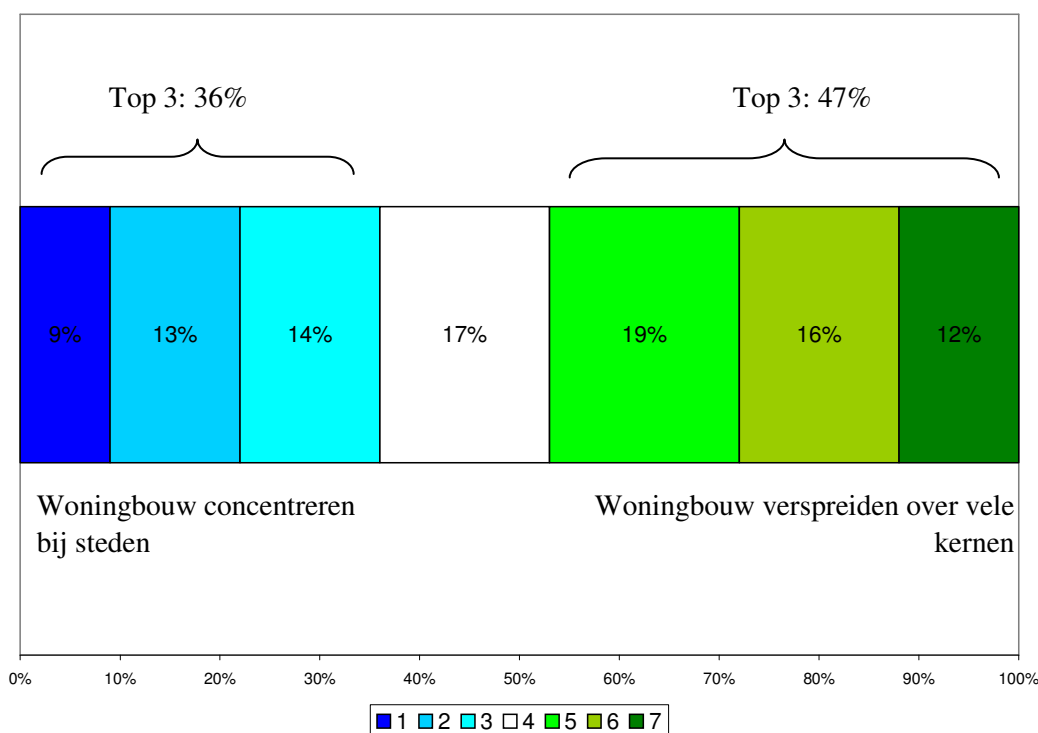
De percentages die in de balk staan weergegeven geven het aantal inwoners in procenten weer die voor de betreffende antwoordcategorie heeft gekozen. De top3-percentages die boven de gekleurde balk staan, vormen de drie meest linkse en rechtse percentages bij elkaar opgeteld (top 3). Wanneer je deze bij elkaar optelt, geeft dit weer hoeveel inwoners een voorkeursstem hebben uitgebracht.

De 'n' onder de grafiek geeft weer hoeveel respondenten dit dilemma voorgelegd hebben gekregen. We hebben in dit onderzoek twaalf dilemma's behandeld. Elke respondent kreeg zes dilemma's voorgelegd. Elk dilemma is door de helft van het totaal aantal respondenten beantwoord. De dilemma's zijn ad random voorgelegd, waardoor de 'n' bij elk dilemma wisselt.

3.1 Lichte voorkeur voor het spreiden van woningbouw

De inwoners konden kiezen tussen het concentreren van woningbouw bij steden of het verspreiden van woningbouw over vele kernen. Een voordeel van het concentreren van woningbouw bij steden is dat voorzieningen als openbaar vervoer en sportaccommodaties rendabel zijn. Een nadeel is dat kleinschalige voorzieningen, zoals kleine winkels en een ‘kulturhus’ mogelijk uit dorpen vertrekken. Een voordeel van woningbouw bij gespreide kernen is dat mensen kunnen gaan wonen waar ze willen, maar daar staat tegenover dat er meer aantasting van het landschap kan komen. Bijna de helft van de inwoners geeft de voorkeur aan het spreiden van woningbouw over vele kernen (top3: 47%, top2: 28%). Ruim een derde van de inwoners kiest echter voor het concentreren van woningbouw bij de steden (top3: 36%, top2: 22%). De helft van de inwoners (50%) heeft geen uitgesproken mening over dit dilemma (antwoordcategorieën 3, 4 en 5).

3.1 | Lichte voorkeur voor het spreiden van woningbouw



N = 486

Bron: TNS NIPO, 2008

Woonachtig in stedelijk vs. landelijk gebied

Burgers in de stedelijke gebieden zijn meer verdeeld over dit dilemma: 44% geeft de voorkeur aan het concentreren van woningbouw bij de steden en 39% ziet woningbouw

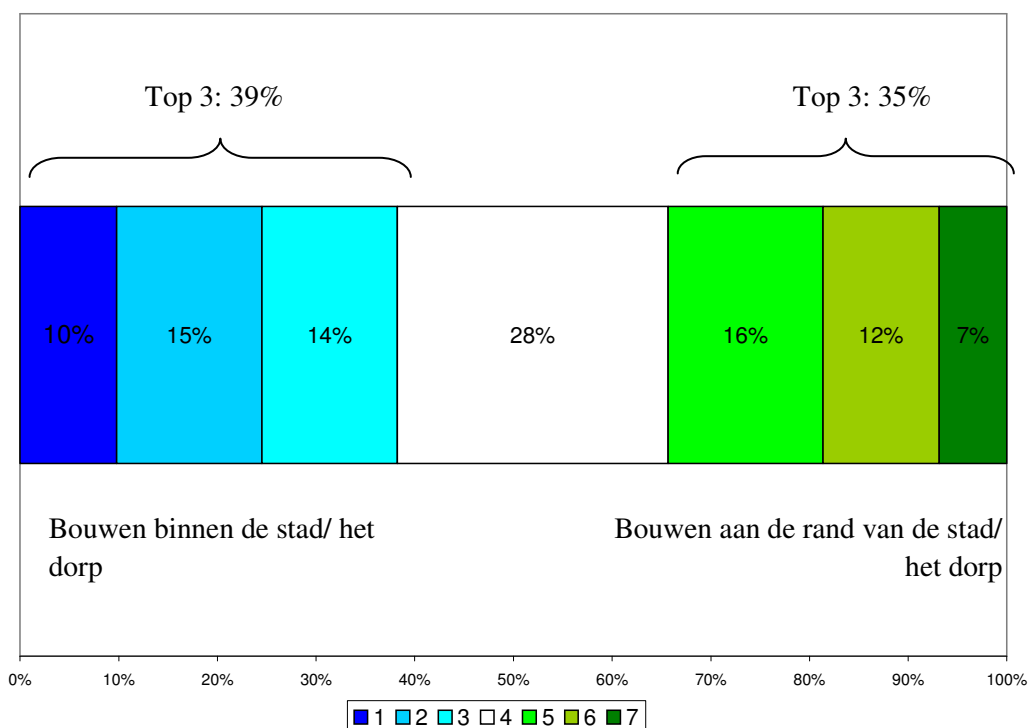
liever gespreid over vele kernen. Burgers in landelijke gebieden zien woningbouw liever verspreid over vele kernen (62%) dan geconcentreerd bij steden (21%).¹

¹ Bij noemenswaardige verschillen tussen groepen vermelden we alleen de top 3 percentages.

3.2 Geen uitgesproken voorkeur voor bouwen binnen of aan de rand van stad of dorp

Bijna een op de drie inwoners (28%) heeft *geen* voorkeur voor bouwen binnen de stad of bouwen aan de rand van het dorp. Wanneer we kijken naar de spreiding over de antwoordcategorieën blijkt dat zelfs zes op de tien inwoners (58%) geen uitgesproken mening heeft over dit onderwerp (antwoordcategorieën 3, 4 en 5). Een nadeel van bouwen binnen de stad/dorp is dat het ten koste kan gaan van speelruimte en andere openbare ruimtes. Ook kunnen koop- en huurprijzen van deze huizen hoger zijn. Een nadeel van bouwen aan de rand van de stad/dorp is dat het ten koste kan gaan van het landschap. Vier op de tien inwoners (top3: 39%, top2: 24%) geeft de voorkeur aan bouwen binnen de stad/dorp. Ruim eenderde van de inwoners (top3: 35%, top2: 18%) kiest voor bouwen aan de rand van de stad/dorp. Er zijn geen noemenswaardige verschillen tussen de groepen.

3.2 | *Geen uitgesproken voorkeur voor bouwen binnen of aan de rand van stad of dorp*



N = 502

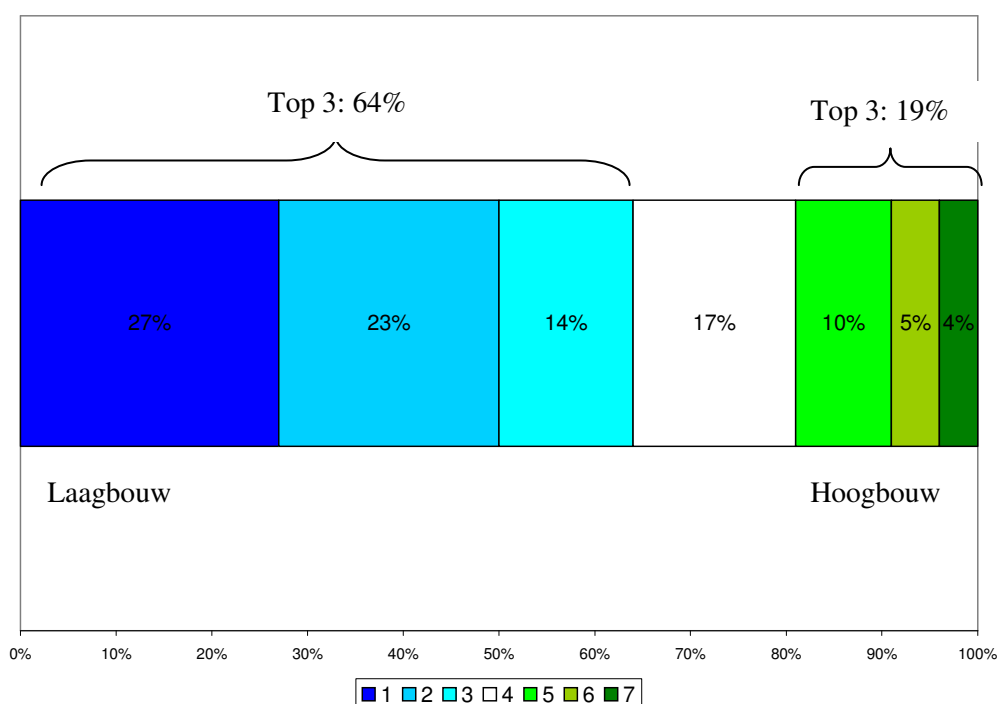
Bron: TNS NIPO, 2008

3.3 Sterke voorkeur voor laagbouw boven hoogbouw

De bewoners hebben een sterke voorkeur voor laagbouw (top3: 64%, top2: 50%) boven hoogbouw (top3: 19%, top2: 9%). De afweging die inwoners hierbij maken is die tussen aantasting landschap, gemak en stadsaanzicht. Zo zorgt laagbouw eerder voor aantasting van het landschap dan hoogbouw, maar verstoort laagbouw minder sterk het stadsaanzicht. Bijna een op de vijf inwoners (17%) heeft geen voorkeur voor hoog- of laagbouw. Er zijn geen noemenswaardige verschillen tussen de groepen.

Het lijkt tegenstrijdig dat burgers een voorkeur hebben voor laagbouw (wat een aantasting kan vormen op het landschap) en tevens een groot belang hechten aan behoud van natuur (zie vorige hoofdstuk). Uit de groeps gesprekken blijkt dat inwoners dit dilemma niet zo ervaren “Ik zie niet waarom laagbouw meer fysieke ruimte in zou nemen dan hoogbouw”. Enkele burgers zijn van mening dat het mogelijk is om zowel aan laagbouw te doen (wat hun voorkeur heeft) en tevens het landschap te behouden. Zij ervaren hier geen dilemma.

3.3 | Sterke voorkeur voor laagbouw boven hoogbouw



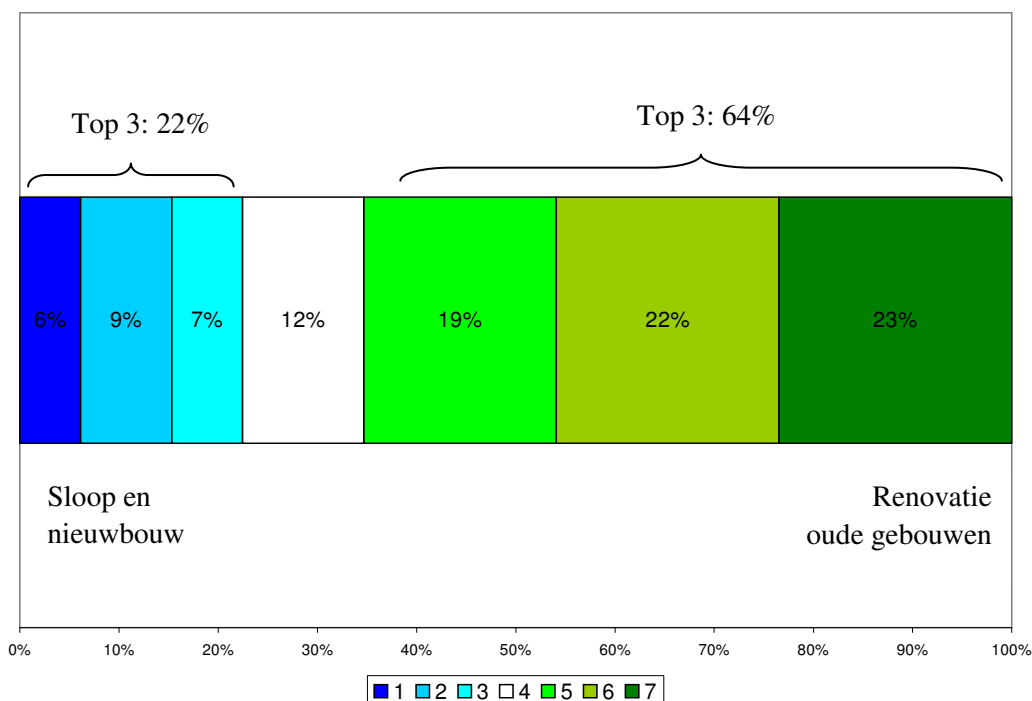
N = 542

Bron: TNS NIPO, 2008

3.4 Sterke voorkeur voor renovatie oude historische gebouwen

De inwoners van Overijssel hebben een voorkeur voor het behouden van oude gebouwen (top3: 64%, top2: 45%). Ze verkiezen hier het behoud van historische gebouwen boven de extra kosten die renovatie met zich meeneemt. Slechts 22% kiest voor slopen en nieuwbouw (top2: 16%). Ook in de groeps gesprekken kwam sterk naar voren dat het behoud van historische gebouwen een belangrijk punt is: *“Die wil toch niemand weg hebben. Die gebouwen geven Overijssel karakter”*. Wanneer we het hebben over oude wijken ontstaat een levendige discussie *“Oude troep mag weg. Maar oude wijken kunnen ook prima op te knappen zijn en dan is het zonde om ze neer te halen”*. Er zijn geen noemenswaardige verschillen tussen groepen, behalve tussen jong volwassenen en volwassenen.

3.4 | Sterke voorkeur voor renovatie oude gebouwen



N = 519

Bron: TNS NIPO, 2008

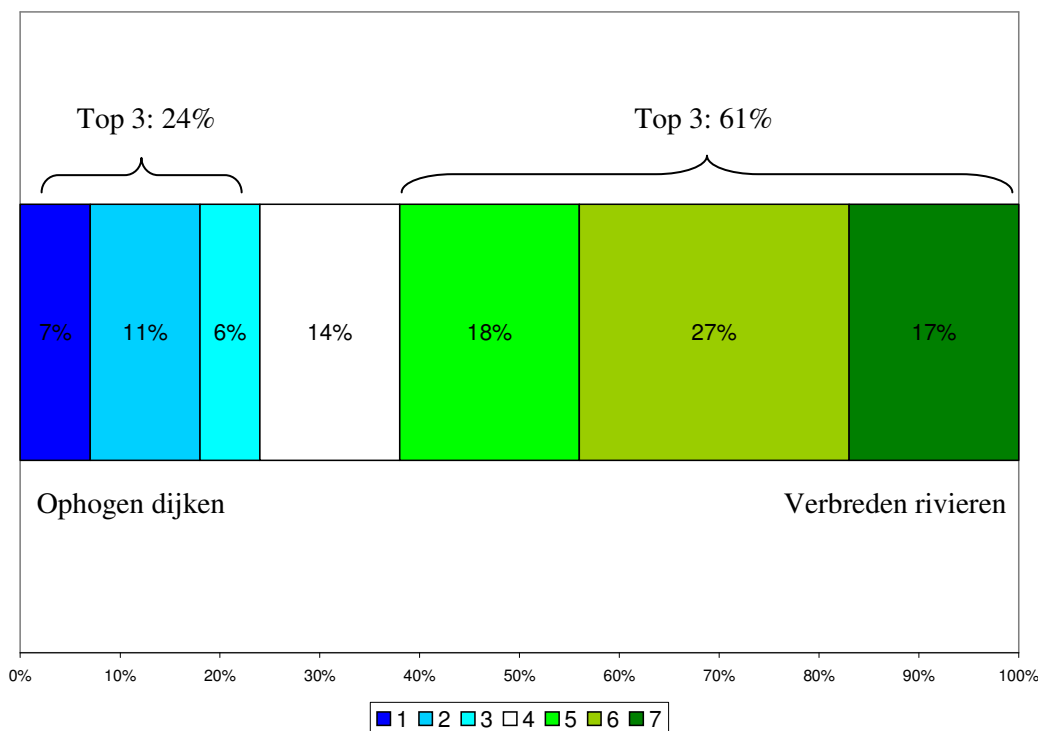
Jong volwassenen vs. volwassenen

Met name jong volwassenen zijn minder sterk van mening dat oude gebouwen moeten blijven staan (56%)¹ tegenover gemiddeld (64%). Eenderde (33%) van de jong volwassenen geeft de voorkeur aan sloop en nieuwbouw. Volwassenen (35 t/m 57 jaar) vinden juist meer dan gemiddeld dat oude gebouwen gerenoveerd moeten worden (70%). Onder hen kiest slecht 15% voor sloop en nieuwbouw.

3.5 Sterke voorkeur voor verbreden rivieren

In de provincie Overijssel treedt de laatste jaren steeds vaker hoog water op. Om voldoende veiligheid te bieden kunnen de dijken verhoogd worden of kunnen rivieren meer de ruimte krijgen. Het verhogen van dijken kost relatief weinig ruimte en is een snelle, maar korte termijn oplossing. Het verbreden van het stromingsgebied is ook een mogelijkheid, maar moeilijker te realiseren en kan ten koste gaan van landbouwgrond. Dit biedt echter op de langere termijn meer bescherming. Een meerderheid van de inwoners kiest voor de lange termijn oplossing en geeft de voorkeur aan het verbreden van het stromingsgebied van de rivieren (top 3: 61%; top 2: 44%). Slechts een kwart van de inwoners wil liever de dijken opgehoogd zien als preventiemiddel (top3: 24%; top 2: 18%). De sterke voorkeur blijkt ook uit de relatief lage score in de middelste drie antwoordcategorieën (38%). Dit ondersteunt de sterke voorkeur van de inwoners voor het verbreden van de rivieren. Hoewel uit de eerste kwalitatieve fase bleek dat klimaatverandering een onderwerp is dat niet sterk leeft onder de inwoners, blijkt hieruit dat inwoners van Overijssel toch een sterke mening hebben doordat ze niet kiezen voor de neutrale antwoordcategorie, maar juist een voorkeur aangeven. Er zijn geen noemenswaardige verschillen tussen de groepen.

3.5 | Sterke voorkeur voor verbreden rivieren



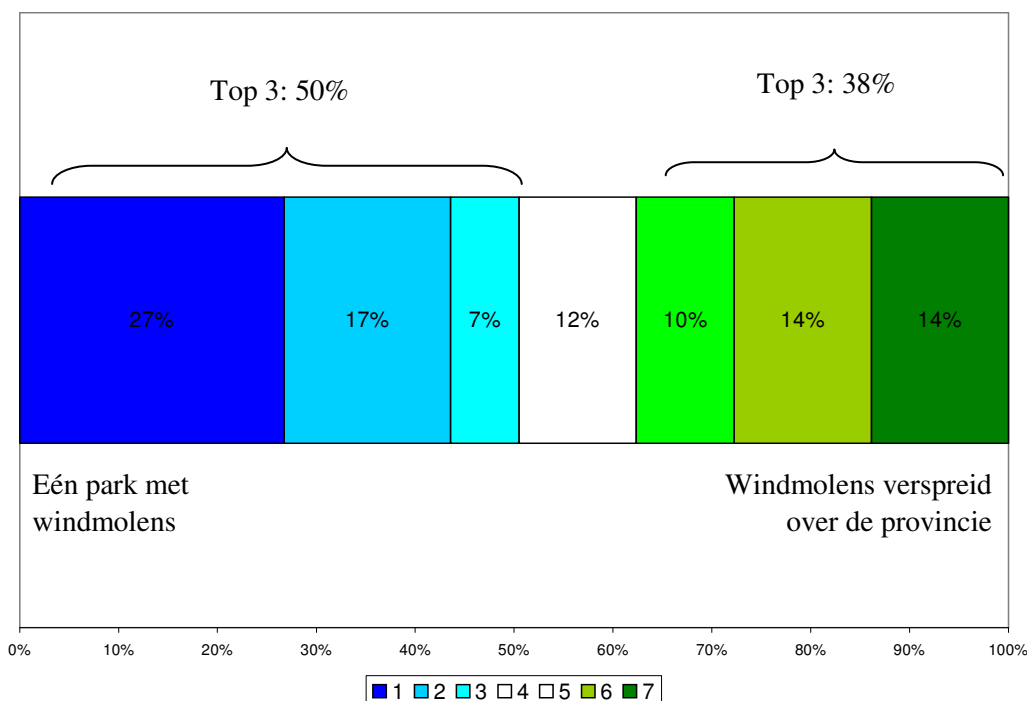
N = 537

Bron: TNS NIPO, 2008

3.6 Lichte voorkeur voor één park met windmolens

De provincie Overijssel wil ook een aandeel leveren aan het opwekken van windenergie. De windmolens kunnen bij elkaar in één groot park gebouwd worden of verspreid over de provincie in kleinere groepjes. De helft van de burgers (50%) geeft de voorkeur aan één park met windmolens (top 3: 50%; top 2: 43%). Bijna vier op de tien burgers ziet de windmolens liever verspreid over de provincie (top3: 38%, top2: 28%). De inwoners van Overijssel hebben dus een lichte voorkeur voor één park met windmolens, zolang ze er zelf maar geen last van ondervinden “als ze maar niet in mijn achtertuin komen te staan”.

3.6 | Lichte voorkeur voor één park met windmolens



N = 554

Bron: TNS NIPO, 2008

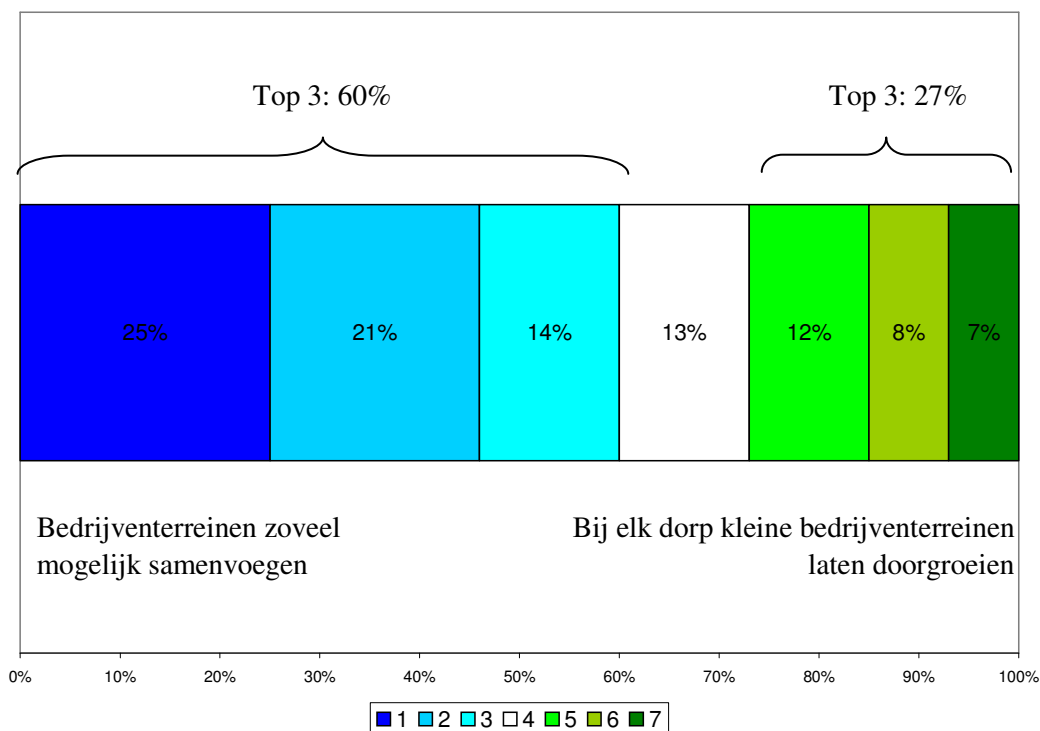
Jong volwassenen vs. ouderen

Onder jong volwassenen (18 t/m 34 jaar) heerst een sterkere verdeeldheid over dit onderwerp (41% voor één park met windmolens tegenover 45% voor het spreiden van windmolens). De groep ouderen (55+) is juist sterker dan gemiddeld van mening dat windmolens geplaatst dienen te worden in één park (62% is voor één park met windmolens tegenover 30% voor het spreiden van windmolens).

3.7 Bedrijventerreinen zo veel mogelijk samenvoegen

Zes op de tien inwoners van Overijssel geeft de voorkeur aan het zo veel mogelijk samenvoegen van bedrijventerreinen (top3: 60%, top2: 46%) boven het laten doorgroeien van kleine bedrijventerreinen bij elk dorp (top3: 27%, top2: 14%). De inwoners maken hier de afweging tussen aantasting van het landschap en een mogelijk langere reistijd doordat bedrijventerreinen op enkele locaties kunnen komen. Hieruit blijkt dat de bewoners van Overijssel bereid zijn hun persoonlijke 'gemak' op te geven om aantasting van het landschap te voorkomen.

3.7 | Bedrijventerreinen zo veel mogelijk samenvoegen



N = 521

Bron: TNS NIPO, 2008

Woonachtig in West- vs. Oost- Overijssel

Burgers in het oostelijk deel van Overijssel hebben een *sterkere* voorkeur voor het zo veel mogelijk samenvoegen van bedrijventerreinen (66%) dan gemiddeld (60%). In het westelijk deel van Overijssel hebben de inwoners 'slechts' een *lichte* voorkeur voor het zoveel mogelijk samenvoegen van bedrijventerreinen (54%). Dit vormt echter nog steeds een meerderheid.

Woonachtig in stedelijk vs. landelijk gebied

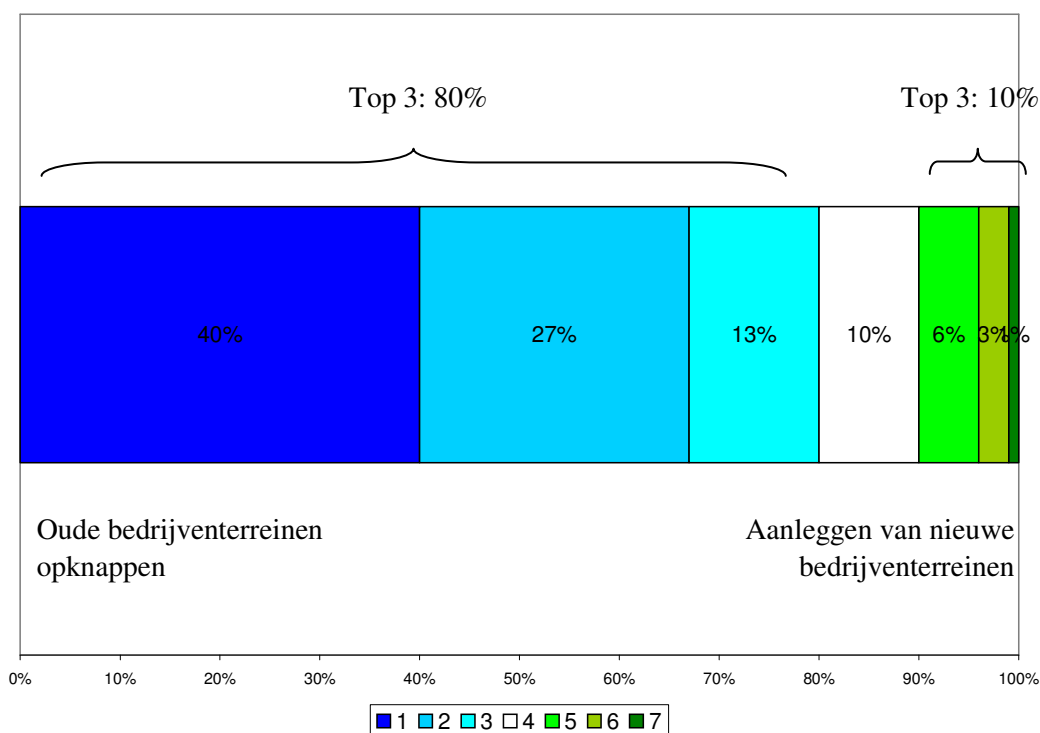
Burgers in stedelijke gebieden hebben een sterk uitgesproken mening over dit onderwerp. Hier kiest 66% van de burgers voor het zoveel mogelijk samenvoegen van bedrijventerreinen (tegen gemiddeld 60%) en slechts 20% voor het laten doorgroeien van kleine bedrijventerreinen bij elk dorp (tegen gemiddeld 27%). Burgers in de landelijke gebieden zijn meer verdeeld over dit onderwerp. In deze groep kiest een kleine meerderheid (52%) voor het zoveel mogelijk samenvoegen van bedrijventerreinen en 38% voor het laten doorgroeien van bedrijventerreinen bij elk dorp.

De inwoners vinden het belangrijk dat er bedrijventerreinen en industriegebieden zijn ten behoeve van de economische ontwikkeling en de mogelijkheden die het biedt voor de werkgelegenheid. Deze bedrijventerreinen moeten echter niet bij hen in de *directe* leefomgeving gelegen zijn *“Ik hoef zo’n bedrijventerrein niet naast m’n deur, maar het moet er wel zijn, want dat is goed voor de economie”*.

3.8 Inwoners kiezen voor opknappen oude bedrijventerreinen

Inwoners hebben een zeer sterke voorkeur voor het opknappen van oude bedrijventerreinen (top3: 80%, top2: 67%). Ze verkiezen dit boven het aanleggen van nieuwe bedrijventerreinen (top3: 10%, top2: 4%). De afweging die burgers hierbij maken is aantasting van het landschap en de kosten. Het opknappen van oude bedrijventerreinen is immers duurder dan het aanleggen van een nieuw bedrijventerrein. Ook hier is landschap een doorslaggevende motivatie bij het beoordelen van het dilemma. Er zijn geen noemenswaardige verschillen tussen de groepen.

3.8 | Inwoners kiezen voor opknappen oude bedrijventerreinen



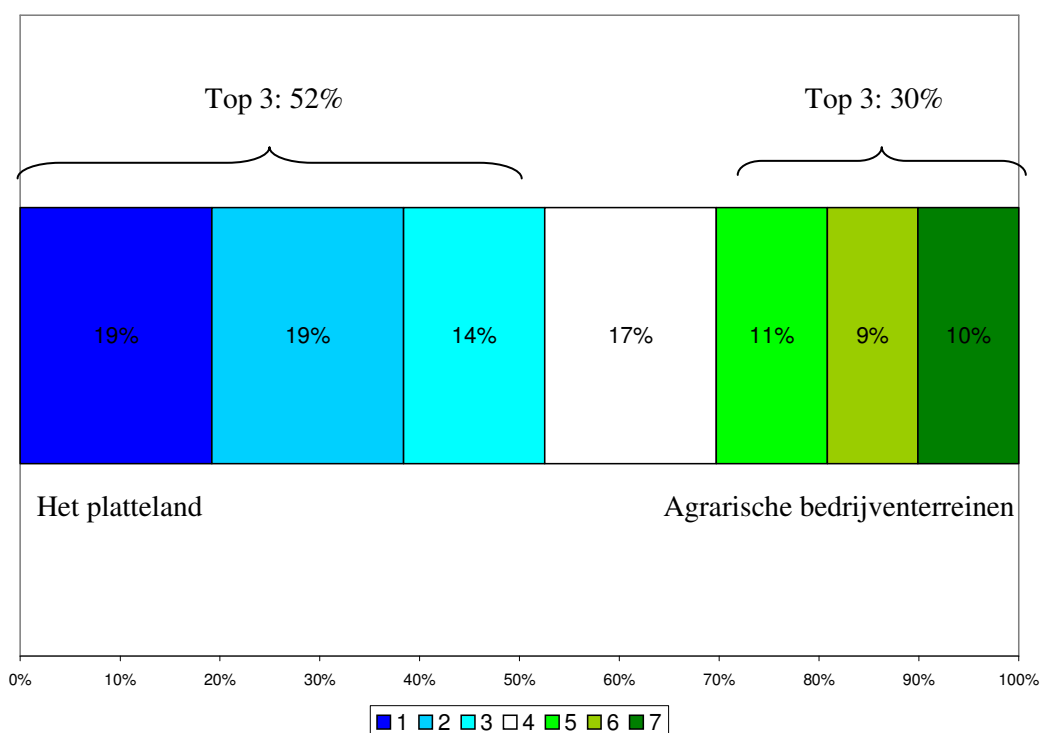
N = 498

Bron: TNS NIPO, 2008

3.9 Lichte voorkeur voor grote varkens- en pluimveehouderijen op platteland

De inwoners hebben een lichte voorkeur voor het plaatsen van grote varkens- en pluimveehouderijen op agrarische bedrijventerreinen op het platteland. Ruim de helft van de burgers geven de voorkeur aan het platteland (top3: 52%, maar top2: 38%) boven agrarische bedrijventerreinen (top3: 30%, top2: 20%).

3.9 | Lichte voorkeur voor grote varkens- en pluimveehouderijen op platteland



N = 534

Bron: TNS NIPO, 2008

Woonachtig stedelijk vs. landelijk gebied

In het landelijk gebied heerst juist een sterkere verdeeldheid over dit onderwerp. Bijna vier op de tien (38%) burgers kiest voor agrarische bedrijventerreinen tegenover 47% die grote varkens- en pluimveehouderijen liever op het platteland ziet. In het stedelijk gebied hebben de inwoners juist een sterkere voorkeur dan gemiddeld voor het plaatsen van grote varkens- en pluimveehouderijen op het platteland (56% platteland vs. 26% op agrarische bedrijventerreinen).

Ouderen vs. jongeren

Ouderen zijn verdeeld over dit onderwerp (45% platteland vs. 40% agrarische bedrijventerreinen). Jongeren hebben juist een sterkere voorkeur dan gemiddeld om deze bedrijven op het platteland te plaatsen (61% vs. 24% agrarische bedrijventerreinen).

In de groepsgesprekken zijn we dieper ingegaan op dit dilemma en hieruit bleek dezelfde lichte voorkeur voor het plaatsen van grote varkens- en pluimveehouderijen op het platteland. Het dilemma riep echter ook veel vragen op. In de eerste groep merken burgers op dat het agrarisch bedrijventerrein een nadeel is, omdat er sneller en vaker ziektes kunnen uitbreken. Op het moment dat er bijvoorbeeld vogelpest uitbreekt, zijn in één klap alle bedrijven benadeeld. Echter, in de andere groep zagen burgers het agrarisch bedrijventerrein juist als een voordeel op het moment dat er vogelpest uitbreekt. Men zag een bedrijventerrein voor zich waar ook slachthuizen aanwezig zijn, waardoor vervoer niet noodzakelijk is. Op deze manier blijft de vogelpest in een beperkt gebied en is deze makkelijk te controleren.

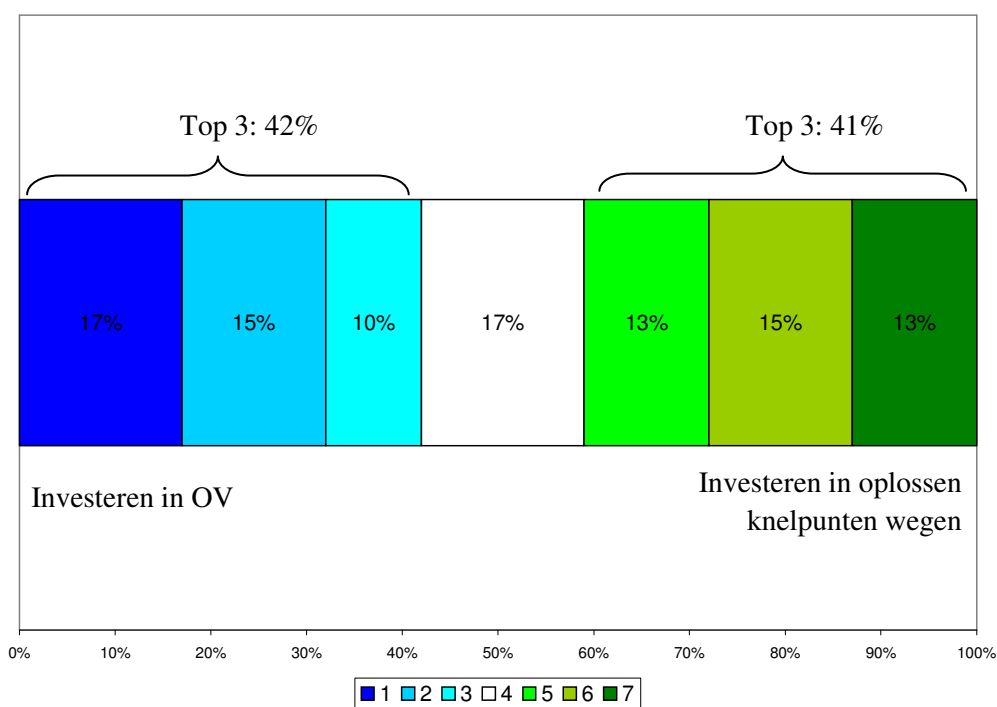
Een andere kwestie die in de groepsgesprekken naar voren kwam was het *ethische* aspect van het dilemma. Enkele burgers denken dat agrarische bedrijventerreinen geen goede omstandigheden bieden voor de dieren “*we hebben het hier wel over dieren*”, maar geven hierbij aan dat dit een gevoel is dat ze niet echt kunnen onderbouwen.

Ook speelt in deze discussie mee dat burgers niet helemaal voor ogen hebben hoe het bedrijventerrein er in de praktijk uit komt te zien. Andere burgers geven aan dat de huidige omstandigheden voor dieren toch al niet best zijn en de agrarische bedrijventerreinen daar niets aan zullen veranderen.

3.10 Inwoners verdeeld over hoe verkeersbereikbaarheid verbeterd kan worden

Inwoners van Overijssel zijn verdeeld over hoe de provincie de bereikbaarheid binnen de provincie kan verbeteren. Bijna evenveel inwoners geven de voorkeur aan investeren in het openbaar vervoer (top3: 42%; top2: 31%) in vergelijking tot het aantal inwoners dat de voorkeur heeft in het oplossen van knelpunten op de wegen (top 3: 41%; top 2: 29%). Bijna één op de vijf inwoners (17%) geeft aan neutraal over dit onderwerp te denken. Er zijn geen noemenswaardige verschillen tussen de groepen.

3.10 | Inwoners zijn verdeeld over hoe knelpunten moeten worden opgelost



N = 533

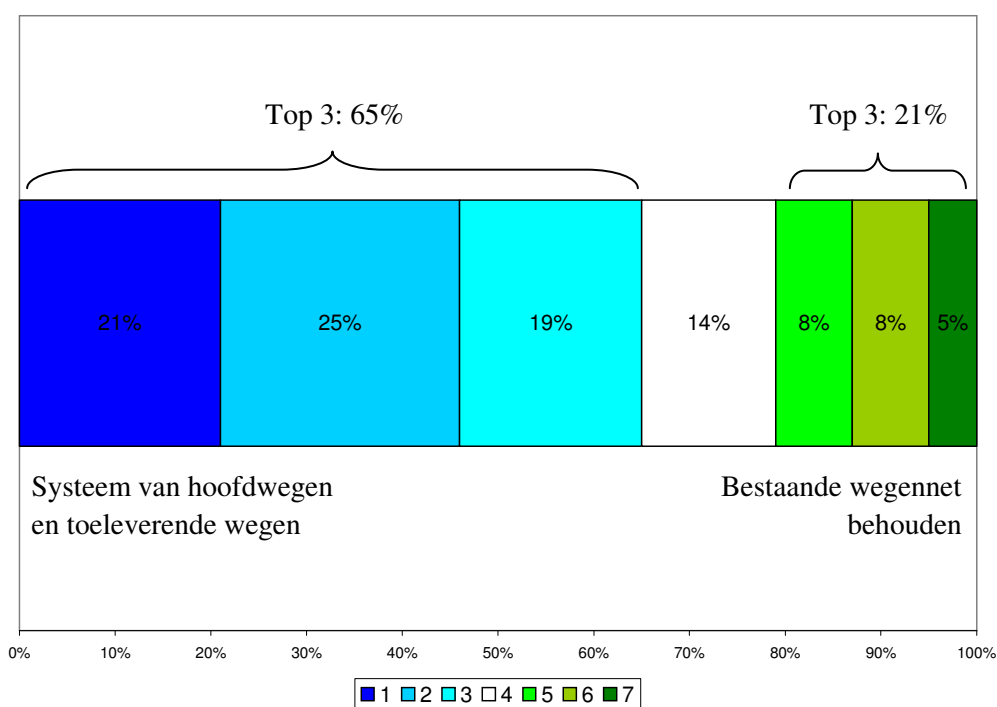
Bron: TNS NIPO, 2008

3.11 Sterke voorkeur voor oplossen knelpunten op wegen

Wanneer de inwoners voor de keus worden gesteld om te kiezen tussen een systeem van hoofdwegen en toeleverende wegen of het behoud van het bestaande wegennet, kiezen inwoners eerder voor een systeem van hoofdwegen en toeleverende wegen. Ook al begrijpen ze vaak niet helemaal wat de provincie ermee bedoelt. Uit de groeps gesprekken blijkt dat de inwoners aannemen dat dit in ieder geval een oplossing biedt voor de knelpunten en daar de voorkeur aan geven. Ook al kan dit betekenen dat hier een langere reistijd tegenover staat (hoofdwegen: top 3: 65%, top 2: 46%). (bestaande wegennet: top 3: 21%, top 2: 13%). Er zijn geen noemenswaardige verschillen tussen de groepen.

Inwoners zijn geïnteresseerd in de oplossing die de provincie aandraagt. Ze hebben er veel vragen over en willen weten hoe de provincie het concreet voor zich ziet “*Hoe gaat dat dan in z'n werk?*”. Hier en daar heerst ook wat scepsis over de oplossing “*Hoe willen ze die hoofdstructuur dan gaan invoeren?*” en de inwoners willen er vooral geen last van hebben “*Als ik maar niet hoef om te rijden*”. Ondanks de vragen en de scepsis verkiezen de inwoners verandering en de kans op een langere reistijd boven behoud van het huidige wegennet. Kortom: de inwoners willen dat er iets gebeurt.

3.11 | Sterke voorkeur voor oplossen knelpunten op wegen



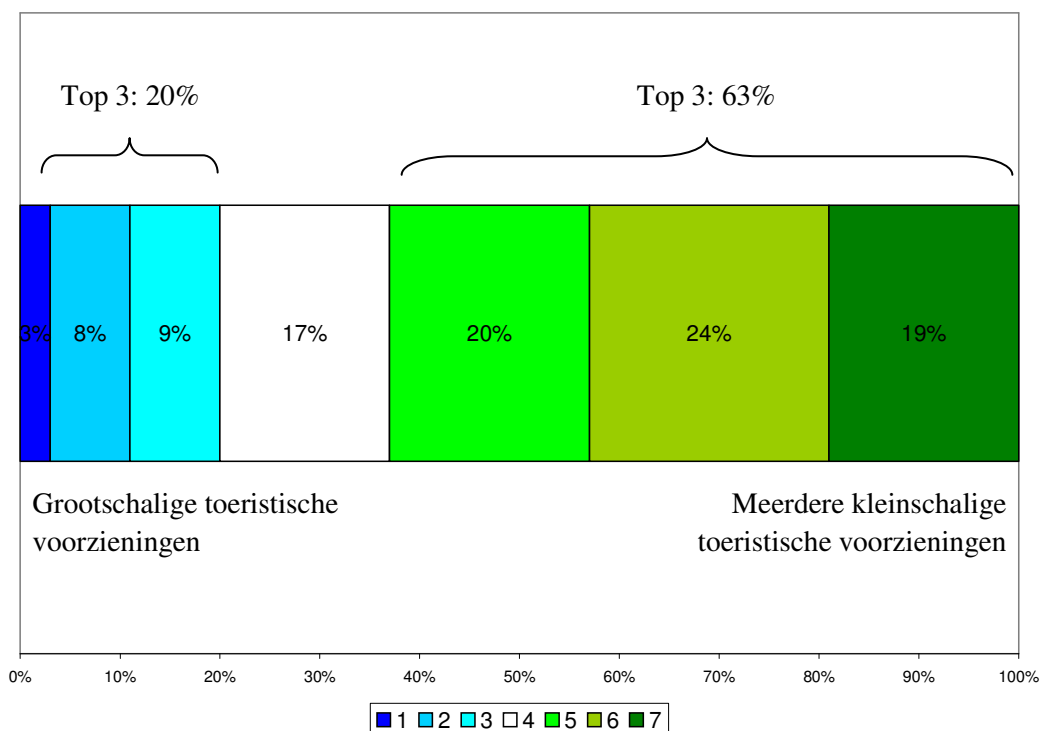
N = 512

Bron: TNS NIPO, 2008

3.12 Sterke voorkeur voor kleinschalig toerisme

De inwoners stonden voor het dilemma of de provincie moet gaan investeren in meerdere kleinschalige toeristische voorzieningen of juist enkele grootschalige toeristische voorzieningen. De afweging die burgers hierbij moesten maken was het sterkere economische voordeel (zoals werkgelegenheid) van enkele grootschalige toeristische voorzieningen, maar mogelijk meer schadelijke gevolgen voor de natuur tegenover mogelijk minder werkgelegenheid in de toeristische sector, maar betere inpassing in de natuur van toeristische voorzieningen. Ruim zes op de tien inwoners (top3: 63%, top2: 42%) geeft de voorkeur aan meerdere kleinschalige toeristische voorzieningen. Een vijfde (top3: 20%, top2: 12%) kiest eerder voor het economische voordeel en geeft de voorkeur aan grootschalige toeristische voorzieningen. Er is echter een groot deel van de inwoners (46%) (antwoordcategorieën 3, 4 en 5) dat geen uitgesproken voorkeur heeft voor één van de twee antwoordcategorieën. Er zijn geen noemenswaardige verschillen tussen de groepen.

3.12 | Sterke voorkeur voor kleinschalig toerisme



N = 524

Bron: TNS NIPO, 2008

4 Verantwoordelijkheid voor leefomgeving

In de hoofdstuk bespreken we wie de inwoners verantwoordelijk houden voor de kwaliteit van hun leefomgeving. We gaan dieper in op de rol die inwoners hierin voor zichzelf en de provincie zien. Ook komt de rol en identiteit van de provincie volgens de inwoners aan bod.

4.1 Verantwoordelijkheid voor leefomgeving ligt voornamelijk bij overheid

In het kwantitatieve onderzoek hebben we de inwoners vier relevante kwesties met betrekking tot hun leefomgeving voorgelegd. De inwoners moesten vervolgens aangeven wie zij verantwoordelijk houden voor het tegengaan, behouden of voorkomen van de kwestie (in eerste, tweede en derde plaats): overheid, het bedrijfsleven, maatschappelijke organisaties, medeburgers of henzelf.

Bij elk onderwerp ziet een sterke meerderheid van de inwoners de overheid als belangrijkste verantwoordelijke. Het bedrijfsleven volgt op een tweede plaats en maatschappelijke organisaties worden als derde verantwoordelijk gehouden.

4.1 | Verantwoordelijkheid voor leefomgeving (meerdere antwoorden mogelijk)

Onderwerp	Verantwoordelijk	%
Leegstand van huizen in de steden	1. Overheid	89%
	2. Bedrijfsleven	38%
	3. Maatschappelijke organisaties	35%
	4. Mijn medeburgers	26%
	5. Ikzelf	18%
Leegstand van bedrijven in de steden	1. Overheid	77%
	2. Bedrijfsleven	77%
	3. Maatschappelijke organisaties	24%
	4. Mijn medeburgers	17%
	5. Ikzelf	15%
Balans bewaken tussen natuur en economische ontwikkeling	1. Overheid	87%
	2. Maatschappelijke organisaties	51%
	3. Bedrijfsleven	45%
	4. Mijn medeburgers	38%
	5. Ikzelf	32%
Voorkomen van milieuproblemen en ontsiering van het landschap	1. Overheid	90%
	2. Bedrijfsleven	62%
	3. Maatschappelijke organisaties	41%
	4. Mijn medeburgers	35%
	5. Ikzelf	31%

4.2 Meeste inwoners onbekend met verantwoordelijkheden provincie

Uit de kwantitatieve resultaten blijkt dus dat inwoners zichzelf weinig verantwoordelijkheid toebedelen, maar de overheid betrekkelijk veel. Op dit gegeven zijn we dieper ingegaan tijdens de groepsgesprekken. Als we de inwoners vragen waar ze zich verantwoordelijk voor voelen als het gaat om de eigen leefomgeving dan zijn dit enkele antwoorden *“Schoonhouden van je eigen straat en je wijk, maar eigenlijk alles schoonhouden. Dus niks op straat gooien dat soort dingen”*, *“Respect voor je burens en omgeving”*, *“Geen overlast veroorzaken”*, *“Ik voel me verantwoordelijk om me te houden aan de wet en regelgeving.”* *“Meer betrokkenheid in de wijk en contact met de burens”* *“Reageren op dingen die tegen je belang ingaan”*. De inwoners vinden het lastig om aan te geven waar hun eigen verantwoordelijkheid stopt en de verantwoordelijkheid van de provincie begint. Volgens de inwoners is de provincie met name verantwoordelijk voor het behouden van het overzicht en voor *“het grote plaatje”*. Wat dat *“grotere plaatje”* concreet inhoudt, daar hebben de inwoners geen duidelijk beeld van. Het merendeel weet niet precies wat de provincie doet en wat zij voor haar inwoners betekent. Inwoners ervaren de provincie als een *“ver van mijn bed show”*. Zij kunnen geen zorgen en kansen waar de provincie mee te maken heeft, benoemen.

4.3 Provincie meer zichtbaar voor inwoners als het gaat om waterveiligheid

Waterveiligheid is een onderwerp wat in het kwantitatief onderzoek niet erg belangrijk werd bevonden. Het blijkt echter dat inwoners wel een duidelijk beeld hebben van wat de provincie op dat gebied doet. Inwoners delen de verantwoordelijkheid voor dit onderwerp toe aan de overheid en ook specifiek de provincie, maar ook het waterschap wordt genoemd. *“Volgens mij houdt het waterschap zich daar mee bezig, daar betaal ik toch voor”*, *“Water komt van Gelderland, van Duitsland. Het is bij uitstek een probleem dat door de overheid in samenspraak moet worden aangepakt”*, *“Ik hoop dat de overheid deze zorg wegneemt/weghoudt, want daar betalen we ze ook voor”*.

Inwoners lijken zich geen zorgen te maken over wateroverlast, omdat de provincie hieraan zichtbaar werkt

Inwoners maken zich over dit thema geen zorgen en staan er niet echt bij stil, omdat ze het gevoel hebben dat de provincie dat al doet. Een vanzelfsprekendheid die niet alleen gebaseerd is op vertrouwen *“Wateroverlast is een deel van het beleid van de provincie waar ik blij mee ben”*, maar ook op datgene wat de inwoners de provincie echt zien doen *“Geulen langs de IJssel, zien er goed uit”*, *“Er zijn drie grote vijvers aangelegd”*, *“Het wordt goed in de gaten gehouden”*, *“Nieuwbouw wordt letterlijk hoger gebouwd, op hogere grond. Dan blijf je droger”*, *“Een wadi (waterreservoir) wordt aangelegd”*. De inwoners hebben een sterk vertrouwen in de provincie, maar ook in de technologie *“De techniek staat voor niets tegenwoordig”*, *“Ik woon achter een dijk, dus ik maak me niet zoveel zorgen. En daarbij moet de provincie gewoon zorgen dat de dijk niet doorbreekt en dat deze hoog genoeg is”*.

Na het zien van een animatiefilm, waarop te zien is hoe snel de provincie onder water kan komen te staan bij een dijkdoorbraak, reageren sommige inwoners geschokt, maar stellen de kans dat het daadwerkelijk gebeurt ter discussie *“Dat laat de provincie niet gebeuren”*, *“Zou me verbazen als overheid in de toekomst zegt, daar hebben we geen rekening mee gehouden”*.

Volgens inwoners is communicatie essentieel bij bestrijding wateroverlast

Een manier om wateroverlast te voorkomen is het aanleggen van extra riolering. Een consequentie hiervan is dat het kan betekenen dat de inwoners hier overlast van ondervinden. Voor bijvoorbeeld het aanleggen van riolering heeft men begrip, mits men van te voren goed en duidelijk geïnformeerd wordt over de acties. *“Nee natuurlijk, leuk is anders. Maar als het voor m’n eigen veiligheid is, vind ik het niet zo erg als m’n straat open ligt”*, *“Ook als het overlast geeft moet de riolering aangepast kunnen worden”*. De inwoners geven aan dat als er duidelijk naar hen wordt gecommuniceerd waarom bepaalde acties ondernomen worden, ze daar begrip voor hebben.

4.4 Profiel en identiteit van Overijssel ontbreekt volgens inwoners

Als het om waterveiligheid gaat maakt men zich weinig zorgen. Voor de inwoners zijn de acties van de provincie op dit gebied goed zichtbaar. Voor de overige zaken is het voor de inwoners onduidelijk wat het profiel en de verantwoordelijkheden van de provincie zijn. Bij enkele inwoners is er echter de behoefte om een duidelijker beeld te krijgen van de rol van de provincie *“De provincie kan duidelijker laten zien waar zij een rol in speelt en ook waar haar verantwoordelijkheid begint en stopt. De drempel om de provincie te benaderen moet kleiner worden”*. Daarbij willen inwoners niet alleen meer duidelijkheid over wat de provincie doet, maar vinden ze ook dat Overijssel zich als provincie meer en duidelijker kan profileren. Volgens de inwoners hebben provincies als Groningen, Limburg en Noord-Brabant een duidelijk profiel naar de buitenwereld toe en de inwoners begrijpen niet waarom Overijssel dat niet heeft. Dat terwijl Overijssel zoveel te bieden heeft waar de inwoners trots op zijn. Dat mag wat betreft de inwoners van de provincie meer geprofileerd worden naar de buitenwereld. Dit zorgt voor een sterkere identiteit, zowel binnen als buiten Overijssel.

Bijlagen

Bijlage 1 Mail Commissaris van de Koningin

Betreft: uitnodiging deelname enquête leefomgeving Overijssel

Geachte heer, mevrouw,

Hoe leeft u en hoe ervaart u uw leefomgeving (bijvoorbeeld de bereikbaarheid, veiligheid, het wonen, de groenvoorziening)? Wat zijn uw wensen ten aanzien van uw leefomgeving. Wat moet voor u vooral zo blijven, wat zou anders, beter kunnen? De provincie Overijssel werkt op dit moment onder leiding van gedeputeerde Theo Rietkerk (Ruimte, Wonen en Milieu) aan een provinciale 'Omgevingsvisie Overijssel'. Deze omgevingsvisie omvat al het provinciale beleid en alle projecten voor de fysieke leefomgeving van de provincie Overijssel voor de periode tot 2020. Provinciale Staten van Overijssel zal de omgevingsvisie in juni 2009 vaststellen. Meer informatie kunt u vinden op www.omgevingsvisie.nl.

Wij willen met dit onderzoek inventariseren wat u belangrijk vindt in uw leefomgeving. Deze informatie geeft ons inzicht in wat u als bewoner van Overijssel bezig houdt wanneer het gaat om uw woon- en leefomgeving. De provincie vindt het belangrijk om haar beleid over de huidige en toekomstige plannen zo goed mogelijk af te stemmen op de wensen van haar inwoners. Daarom hechten we veel waarde aan uw deelname aan dit onderzoek.

Wij danken u alvast hartelijk voor uw medewerking en wensen u veel succes met het invullen van de vragenlijst. Wij zullen u in het najaar van 2008 op de hoogte stellen van de resultaten en op welke wijze wij deze in ons beleid hebben meegenomen.

Met vriendelijke groet,



mr. G.J. Jansen
Commissaris van de Koningin
Provincie Overijssel



Bijlage 2 Vragenlijst

1 | *Waar denkt u in de eerste plaats aan als we het hebben over de provincie Overijssel?
Noteert u alstublieft in een paar woorden wat u het eerst te binnen schiet.*

...(open)

2 | *Kunt u een rapportcijfer geven voor wonen in de provincie Overijssel?*

(een 1 staat hierbij voor zeer slecht en een 10 voor zeer goed)

1. 1-10
2. weet niet

3 | *Kunt u kort toelichten?*

...(open)

4 | *Als u adviseur zou zijn van het bestuur van de provincie Overijssel, aan welke onderwerpen zou u hen dan adviseren aandacht te besteden? Geef maximaal drie onderwerpen aan en noem het belangrijkste onderwerp alstublieft als eerste (3 nummers aanklikken).*

1. milieu- en gezondheidsrisico's
2. bereikbaarheid binnen de provincie
3. recreatieve voorzieningen
4. woonaanbod
5. groen in de wijk/omgeving
6. duurzame energie
7. waterveiligheid (overstromingsrisico)
8. werkgelegenheid
9. natuur en landschap
10. anders, nl...
11. weet niet/wil niet zeggen

Prioriteren

5 | *Als u namens het bestuur van de provincie Overijssel geld zou mogen uitgeven aan de inrichting van Overijssel, waar zou u dan in 1^e instantie geld aan uitgeven?*

1. uitbreiden van natuurgebieden
2. onderhoud van het landschap
3. aanleg en/of renovatie van bedrijventerreinen
4. aanleg van wegen
5. aanleg van fiets en wandelpaden ten behoeve van recreatie
6. bescherming tegen overstromingen
7. reinigen van vervuilde grond
8. frequenter openbaar vervoer
9. benutten van ruimte in de steden voor woningen
10. ontwikkelen van toeristische trekpleisters
11. bouwen van windmolens
12. stimuleren werkgelegenheid
13. anders, nl...
14. weet niet/wil niet zeggen

6 | *Als u namens het bestuur van de provincie Overijssel geld zou mogen uitgeven aan de inrichting van Overijssel, waar zou u dan in 2^e instantie geld aan uitgeven?*

1. uitbreiden van natuurgebieden
2. onderhoud van het landschap
3. aanleg en/of renovatie van bedrijventerreinen
4. aanleg van wegen
5. aanleg van fiets en wandelpaden ten behoeve van recreatie
6. bescherming tegen overstromingen
7. reinigen van vervuilde grond
8. frequenter openbaar vervoer
9. benutten van ruimte in de steden voor woningen
10. ontwikkelen van toeristische trekpleisters
11. bouwen van windmolens
12. stimuleren werkgelegenheid
13. anders, nl...
14. weet niet/wil niet zeggen

7 | *Als u namens het bestuur van de provincie Overijssel geld zou mogen uitgeven aan de inrichting van Overijssel, waar zou u dan in 3^e instantie geld aan uitgeven?*

1. uitbreiden van natuurgebieden
2. onderhoud van het landschap
3. aanleg en/of renovatie van bedrijventerreinen
4. aanleg van wegen
5. aanleg van fiets en wandelpaden ten behoeve van recreatie
6. bescherming tegen overstromingen
7. reinigen van vervuilde grond
8. frequenter openbaar vervoer
9. benutten van ruimte in de steden voor woningen
10. ontwikkelen van toeristische trekpleisters
11. bouwen van windmolens
12. stimuleren werkgelegenheid
13. anders, nl...
14. weet niet/wil niet zeggen

Dilemma's

De antwoordmogelijkheid bij de dilemma's bestond uit een 7-puntschaal.

8 | *De provincie Overijssel kan woningbouw concentreren bij de steden (Enschede, Hengelo, Almelo, Deventer en Zwolle) of spreiden over meerdere kernen. Een voordeel van de concentratie bij de steden is dat voorzieningen als openbaar vervoer en sportaccommodaties rendabel zijn. Een nadeel van dit beleid is dat kleinschalige voorzieningen zoals kleine winkels en een 'kulturhus' mogelijk uit de dorpen vertrekken. Een voordeel van gespreide woningbouw bij vele kernen is dat mensen kunnen gaan wonen waar ze willen. Daar staat tegenover dat er meer aantasting is van het landschap. Wat denkt u dat het beste is voor de provincie Overijssel?*
Woningbouw:

Concentreren bij steden

- voorzieningen zijn hierdoor meer rendabel
- kleinschalige voorzieningen als winkels en 'kulturhus' trekken mogelijk weg uit dorpen

Verspreiden over vele kernen

- mensen kunnen wonen in het dorp of de stad waar ze willen
- zorgt voor aantasting van het landschap

9 | *In de provincie Overijssel is behoefte aan ruimte voor woningbouw. Deze ruimte is er aan de rand van steden en dorpen, maar ook **binnen** bestaande steden en dorpen. Een nadeel van binnen de steden en dorpen bouwen is dat het duurder is en dat koop- en huurprijzen van deze huizen mogelijk hoger zijn. Ook kan het ten koste gaan van speelruimte en andere openbare ruimte. Een nadeel van aan de rand van de stad of het dorp bijbouwen is dat het meer ruimte inneemt op het landelijk gebied en natuur. Wat denkt u dat het beste is voor de provincie Overijssel?*

Bouwen binnen de stad/het dorp

- kan ten koste gaan van openbare ruimte in de stad (bv. speelruimte)
- duurdere koop- en huurhuizen

Bouwen aan de rand van de stad/het dorp

- kan ten koste gaan van landschap en natuur
-

10 | *Bij de bouw van nieuwe huizen in de steden kan de provincie Overijssel kiezen voor laagbouw (maximaal vier verdiepingen) of hoogbouw (meer dan 4 verdiepingen). Een van de voordelen van laagbouw is dat het een minder opvallende plaats inneemt in het stadsaanzicht en dat er tuinen bij kunnen zitten. Een nadeel is dat laagbouw meer grond kost. Hoogbouw heeft als voordeel dat het compact is en dus minder grond inneemt. Een nadeel hiervan is dat het opvalt in het stadsaanzicht. Wat denkt u dat het beste is voor de provincie? In de steden:*

Laagbouw

- valt minder op in stadsaanzicht en mogelijkheid voor tuinen
- kost meer grond

Hoogbouw

- neemt een opvallende plaats in stadsaanzicht in.
- kost weinig grond

11 | *In de provincie Overijssel is het belangrijk dat er stedelijke vernieuwing plaatsvindt om een goed aanzicht van steden en dorpen te behouden en verpaupering tegen te gaan. Dit kan op twee manieren: door het slopen van oude gebouwen of door oude gebouwen te renoveren. Een voordeel van het slopen van oude gebouwen en het vervolgens nieuw bouwen is dat het relatief goedkoop is. Een van de voordelen van renovatie is dat historische gebouwen behouden blijven. Een nadeel is dat renovatie relatief duur is. Wat denkt u dat het beste is voor de provincie Overijssel?*

Sloop en nieuwbouw

- relatief goedkoop
- verdwijnen van historische gebouwen

Renovatie oude gebouwen

- behoud van historische gebouwen
 - renovatie is relatief duur
-

12 | *In de provincie Overijssel treedt de laatste jaren steeds vaker hoog water op. Om voldoende veiligheid te bieden kunnen de dijken verhoogd worden of kunnen rivieren meer ruimte krijgen. Het verhogen van dijken kost relatief weinig ruimte en is een snelle oplossing. Dit is echter wel een oplossing voor de korte termijn. Het verbreden van het stromingsgebied van rivieren is ook een mogelijkheid, maar moeilijker te realiseren. Ook kan dit ten koste gaan van landbouwgrond. Aan de andere kant biedt verbreding op de lange termijn meer bescherming. Wat denkt u dat het beste is voor de provincie Overijssel?*

Ophogen dijken

- kost relatief weinig ruimte
- snelle oplossing, maar voor korte termijn

Verbreden rivieren

- kost meer ruimte, zoals bijvoorbeeld landbouwgrond
 - meer bescherming tegen rivier op lange termijn
-

13 | *De provincies hebben met de rijksoverheid afgesproken ook een aandeel te leveren in het opwekken van windenergie. De kustprovincies nemen hierbij het leeuwendeel voor hun rekening, maar ook Overijssel wil haar steentje bijdragen door windmolens te plaatsen. Deze kunnen bij elkaar in één groot park gebouwd worden of verspreid over de provincie in kleinere groepjes. Wat denkt u dat het beste is voor de provincie Overijssel?*

Eén park met windmolens

Windmolens verspreid over de provincie

14 | *Bedrijventerreinen leveren werkgelegenheid op, maar nemen ook ruimte in. De provincie Overijssel kan bedrijventerreinen zoveel mogelijk samenvoegen of bij elk dorp (kleine) bedrijventerreinen laten doorgroeien. Een van de voordelen van samenvoeging is dat er minder bedrijventerreinen nodig zijn en dat het landschap minder wordt aangetast. Een nadeel van samenvoeging is dat er dan bedrijven zullen moeten verhuizen en hun werknemers daarom langer moeten reizen naar hun werk. Wat denkt u dat het beste is voor de provincie?*

Bedrijventerreinen zoveel mogelijk samenvoegen

- minder aantasting van het landschap
- aantal bedrijven moet verhuizen, mogelijk langere reistijd

Bij elk dorp kleine bedrijventerreinen laten doorgroeien

- meer aantasting van het landschap
 - lokale bedrijventerreinen bij dorp, dus minder reistijd
-

15 | *Als oplossing tegen verloedering van bedrijventerreinen kan de provincie Overijssel gemeenten en bedrijven verplichten oude terreinen op te knappen voordat er nieuwe terreinen mogen worden aangelegd. Het opknappen van oude terreinen duurt echter vaak langer en kost meer geld dan het aanleggen van nieuwe terreinen. Een voordeel hiervan is dat het landschap niet verder wordt aangetast. Nieuwe terreinen nemen nieuwe ruimte in het landschap in maar kosten minder geld en zijn sneller gebouwd. Dit laatste leidt er weer toe dat mensen sneller aan het werk kunnen wat weer beter is voor de werkgelegenheid van de provincie Overijssel. Wat denkt u dat het beste is?*

Oude bedrijventerreinen opknappen

- geen verdere aantasting van landschap
- kost meer tijd en geld

Aanleggen van nieuwe bedrijventerreinen

- verdere aantasting landschap
 - kost minder tijd en geld en levert sneller werkgelegenheid op
-

16 | *Varkenshouderijen en pluimveehouderijen worden steeds groter Landbouw hoort van oudsher op het platteland, maar geldt dat ook voor grote varkenshouderijen en pluimveehouderijen? Wat denkt u dat het beste is voor de provincie Overijssel? Grote varkenshouderijen en pluimveehouderijen op:*

Het platteland

Bedrijventerreinen voor varkenshouderijen en pluimveehouderijen

17 | *Om de bereikbaarheid binnen de provincie te verbeteren kan de provincie investeren in het openbaar vervoer of investeren in de huidige knelpunten op de wegen. Het voordeel van openbaar vervoer is dat het beter is voor het milieu, maar het kost wel veel geld. Daarnaast is een nadeel dat het openbaar vervoer een dienstregeling kent, terwijl mensen zich met de auto onafhankelijker en in sommige gevallen sneller kunnen verplaatsen. Wat denkt u dat het beste is voor de provincie Overijssel?*

Investeren in openbaar vervoer

- beter voor het milieu
- geen oplossing voor huidige knelpunten op de wegen

Investeren in het oplossen van knelpunten op wegen

- minder knelpunten op de huidige wegen
- slechter voor het milieu

18 | *Het verkeer in de provincie Overijssel heeft te maken met zoveel knelpunten dat de provincie moet kiezen welke ze gaat oplossen. Als oplossing hiervoor kan de provincie een aantal wegen benoemen tot hoofdwegen en vooral op die wegen de knelpunten oplossen. De andere wegen zijn dan toeleverende wegen op deze hoofdwegen. Een voordeel van een hoofdwegensysteem is minder files. Een nadeel is dat het voor korte afstanden lastig kan zijn om via de hoofdweg te moeten rijden, omdat men dan soms moet omrijden. Wat denkt u dat het beste is voor de provincie Overijssel?*

Een systeem van hoofdwegen en toeleverende wegen

- minder files
- mogelijk rijden met een omweg

Bestaande wegennet behouden

- huidige files blijven
- maar mogelijk minder omweg

19 | Overijssel heeft veel natuur (bv. de IJssel, Kop van Overijssel, Noord-Oost Twente en de Sallandse Heuvelrug) die recreanten en toeristen aantrekt. Met grootschalige toeristische voorzieningen kunnen tegen lage kosten zo veel mogelijk toeristen worden aangetrokken. Dit levert het meeste op voor de economie. Een nadeel bij zo'n aanpak is dat er schadelijke gevolgen voor de natuur kunnen zijn, zoals meer zwerfvuil en grote parkeerplaatsen. Naar verwachting zullen meerdere kleinschaligere toeristische voorzieningen minder toeristen trekken, maar deze kunnen wel zo gebouwd worden dat ze minder schade brengen aan de natuur. Een mogelijk nadeel hiervan is dat er minder werkgelegenheid in deze sector zal zijn. Wat denkt u dat het beste is voor de provincie Overijssel?

Grootschaligere toeristische voorzieningen

- meer toeristen, goed voor de economie
- meer schadelijke gevolgen voor de natuur

Meerdere kleinschaligere toeristische voorzieningen

- minder toeristen
- minder schadelijke gevolgen voor de natuur

Probleemeigenaar

20 | Welke van de onderstaande instanties en personen zouden volgens u zorg moeten dragen voor het tegengaan van leegstand van huizen in de steden? (Meer antwoorden mogelijk, de belangrijkste krijgt nummer 1, daarna nummer 2 enz.)

- Overheid
- Bedrijfsleven
- Maatschappelijke organisaties
- Mijn medeburgers
- Ikzelf
- Weet niet/geen mening

21 | *Welke van de onderstaande instanties en personen zouden volgens u zorg moeten dragen voor het tegengaan van leegstand van bedrijven in de steden? (Meer antwoorden mogelijk, de belangrijkste krijgt nummer 1, daarna nummer 2 enz.)*

- Overheid
- Bedrijfsleven
- Maatschappelijke organisaties
- Mijn medeburgers
- Ikzelf
- Weet niet\geen mening

21 | *Welke van de onderstaande instanties en personen zouden volgens u de balans moeten bewaken tussen het behoud van de natuur en de economische ontwikkeling? (Meer antwoorden mogelijk, de belangrijkste krijgt nummer 1, daarna nummer 2 enz.)*

- Overheid
- Bedrijfsleven
- Maatschappelijke organisaties
- Mijn medeburgers
- Ikzelf
- Weet niet\geen mening

22 | *Welke van de onderstaande instanties en personen zouden volgens u maatregelen moeten aansturen om milieuproblemen (zoals bv. overstromingen of gif in de grond) in de toekomst te voorkomen? (Meer antwoorden mogelijk, de belangrijkste krijgt nummer 1, daarna nummer 2 enz.)*

- Overheid
- Bedrijfsleven
- Maatschappelijke organisaties
- Mijn medeburgers
- Ikzelf
- Weet niet\geen mening

23 | Welke van de onderstaande instanties en personen zouden volgens u ontsiering van het landschap moeten voorkomen? (Meer antwoorden mogelijk, de belangrijkste krijgt nummer 1, daarna nummer 2 enz.)

- Overheid
- Bedrijfsleven
- Maatschappelijke organisaties
- Mijn medeburgers
- Ikzelf
- Weet niet/geen mening

24 | Als u denkt aan de toekomst van uw woon- en leefomgeving in Overijssel, maakt u zich dan ergens zorgen om?

1. Ja, nl...
2. Nee

25 | Waar ziet u kansen voor uw woon- en leefomgeving in de provincie Overijssel?

...(open)

26 | Graag zouden wij in mei in kleine groepjes met een aantal mensen doorpraten over enkele van de onderwerpen in deze enquête. Mogen wij u benaderen voor deelname aan een dergelijk groepsgesprek? De reiskosten zullen vergoed worden en u krijgt ook voor de deelname een vergoeding.

1. Ja
2. Nee

<Als antwoordcategorie 1, dan vraag 28. Als antwoordcategorie 2, dan vraag 29.>

27 | Typ hier alstublieft uw naam en het telefoonnummer in waar wij u kunnen bereiken. Uw gegevens zullen bij de verwerking van de enquête niet gekoppeld worden aan de uitkomsten, maar alleen gebruikt worden voor de uitnodiging tot het groepsgesprek.

28 | Indien u nog opmerkingen of ideeën heeft, kunt u deze hier noteren.

...(open)

Bijlage 3 Onderzoeksverantwoording

1. Eerste kwalitatieve fase

Voor de eerste kwalitatieve fase, hebben wij 11 individuele gesprekken gevoerd van één uur, zes gesprekken in Almelo en vijf in Zwolle. De respondenten zijn geworven via de TNS NIPObase. TNS NIPObase is een database met ruim 200.000 respondenten. Van deze respondenten zijn een heleboel gegevens reeds beschikbaar, waaronder sociaal demografische factoren zoals leeftijd, geslacht, inkomen en woonplaats. Bij de werving hebben wij gelet op de volgende achtergrondvariabelen:

- Leeftijd;
- Geslacht;
- Opleidingsniveau;
- Woonachtig in Oost- of West-Overijssel.

De gesprekken zijn gevoerd op donderdag 3 april in Almelo en vrijdag 4 april in Zwolle.

2. Kwantitatieve fase

Ook voor het werven van respondenten in de tweede fase, het kwantitatieve onderzoek, hebben wij gebruik gemaakt van TNS NIPObase. Bij de werving hebben wij gelet op de volgende achtergrondvariabelen:

- Leeftijd;
- Geslacht;
- Opleidingsniveau;
- Woonachtig in Oost- of West-Overijssel;
- Woonachtig in landelijk of stedelijk gebied

Het onderzoek is uitgevoerd in de periode van 17 tot en met 21 april 2008. Het onderzoek is uitgevoerd via de CASI methode (respondenten krijgen een vragenlijst toegestuurd die zij op hun eigen pc invullen). In totaal hebben 1044 respondenten meegewerkt aan het onderzoek. De resultaten zijn gewogen op geslacht, leeftijd, opleiding, West- en Oost-Overijssel en stedelijkheid. De vragen in dit kwantitatieve gedeelte zijn gescoord op zevenpuntschalen. Dit type schaal heeft een hoge validiteit en betrouwbaarheid.

9 | Tabel met gewogen en ongewogen cijfers

	Ongewogen	Gewogen (conform werkelijkheid)
	%	%
<i>Geslacht</i>		
Man	50	50
vrouw	50	50
<i>leeftijd</i>		
18-34 jaar	25	29
35-54 jaar	37	38
55 jaar en ouder	38	33
<i>Opleidingsniveau</i>		
LBO	20	21
MAVO	11	9
MBO	37	38
HAVO-VWO	7	6
HBO	17	19
WO	7	7

3. Tweede kwalitatieve fase

Voor de tweede kwalitatieve fase hebben wij twee groeps gesprekken gehouden van twee uur met respectievelijk zeven en acht respondenten op 6 mei 2008. Een van de groeps gesprekken vond plaats in het provinciehuis in Zwolle, de ander in het Theaterhotel in Almelo. Bij het samenstellen van de deelnemers aan de groeps gesprekken hebben wij dezelfde achtergrondvariabelen meegenomen als in het kwantitatieve deel.
